

RAPPORT

Fakta om skydd och säkerhet i Nässjö och Vetlanda kommuner

Höglandets Räddningstjänstförbund:
Kontakt: Cecilia Gerhardsson



Novus:

Peter Blid, tel 0739-40 39 22. peter.blid@novusgroup.se

Ida af Robson, tel 0739-40 39 11, ida.af.robson@novusgroup.se

2011-03-02

2128

Bakgrund

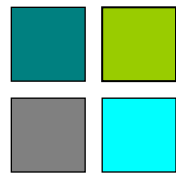
- **Höglandets räddningstjänstförbund (HRF)** bildades 2002. Förbundet verkar på Småländska höglandet, i Nässjö kommun och Vetlanda kommun. HRF är Jönköpings läns näst största kår med 180 medarbetare, varav 125 är deltidsanställda.
- Enligt lag om skydd mot olyckor ska en kommun planera sitt förebyggande arbete och sin förmåga till räddningsinsats. **2007/2008 antog Nässjö och Vetlanda kommun ett handlingsprogram för skydd och säkerhet** i Nässjö och Vetlanda kommun. Ett antal effektmål har tagits fram, och en gång per mandatperiod så ska också en utvärdering genomföras för att ta reda på hur väl effektmålen uppfyllts.
- Nu börjar perioden lida mot sitt slut och det är dags att utvärdera de kommunala förvaltningarnas arbete. HRF vill därför **genomföra en utvärdering av detta kommunala handlingsprogram.**
- För att ha en utgångspunkt för arbetet gjordes våren 2008 en s k nollmätning och det är nuvarande status i relation till denna som HRF vill utvärdera. Undersökningen från 2008 gjordes i **två delar; en skrivbordsundersökning samt en telefonundersökning (1 000 respondenter).**

Syfte

Övergripande syfte med kartläggningen är att **utvärdera de kommunala förvaltningarnas arbete** kring skydd och säkerhet och **mäta i vilken grad de uppsatta programmålen uppfyllts**

Delsyfte 1

Generera insikter kring **hur det kommunala handlingsprogrammet kan revideras** och utvecklas, **för att nå de uppsatta programmålen**



Om genomförandet

Uppdraget - två olika delar

Uppdraget har genomförts med hjälp av två ingående arbetsmoment:

DEL 1:

Skrivbordsundersökning (framtagning av statistik)

- Indikatorer och lämpliga uppgiftslämnare har tagits fram i samråd med företrädare för Höglandets räddningstjänstförbund
- En harmonisering har i så hög grad som möjligt gjorts av såväl indikatorer som uppgiftslämnare från nollmätningen 2008

DEL 2:

Telefonundersökning, allmänheten i Nässjö och Vetlanda kommuner (1 000 intervjuer)

- Undersökningen har genomförts som en telefonundersökning i ett representativt urval av kommuninvånare i Nässjö respektive Vetlanda kommun, i åldern 18-80 år (via urval från PAR)
- 500 intervjuer per kommun har genomförts, under perioden 3-11 februari 2011
- Ett identiskt frågeformulär med nollmätningen 2008 har använts i årets undersökning

Uppdraget - indikatorer

Följande områden, och indikatorer, har kartlagts i undersökningen

DEL 1:

Skrivbordsundersökning (framtagning av statistik)

Följande områden ingår i skrivbordsundersökningen, för att kunna fastställa hur väl effektmålen uppfyllts:

- Kommunens kostnader i samband med materiella skador 2007-2010 (jämfört med 2003-2006)
- Självdestruktivt beteende och självmord 2007-2010 (jämfört med 2003-2006)
- Antalet skadade och dödade i trafiken 2007-2010 (jämfört med 2003-2006)
- Antalet fallolyckor 2007-2010 (jämfört med 2003-2006).
- Kommunens infrastruktur ska ha en sådan funktion som medför att människors hälsa inte äventyras.
- Antalet materiella skador som uppskattas kosta mer än en miljon kronor 2007-2010 (jämfört med 2003-2006)
- *För vissa uppgifter/indikatorer saknas uppgifter/data för 2010. Detta beror på att vissa uppgiftslämnare först sammanställer detta senare under året*

DEL 2:

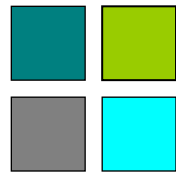
Telefonundersökning, allmänheten i Nässjö och Vetlanda kommuner (1 000 intervjuer)

Följande områden ingår i telefonundersökningen, för att kunna fastställa hur väl effektmålen uppfyllts:

- Andelen medborgare som känner sig trygga i mötet med kommunens personal, lokaler och utrustning
- Den som drabbas av brand/olycka eller krissituation ska uppleva att de blir psykosocialt väl omhändertagna.
- En övervägande majoritet av dem som bor vid anläggning/företag som bedriver farlig verksamhet ska uppleva sitt boende som tryggt.
- Kommunens medborgare ska ha tillgång till snabb, korrekt och målgruppsanpassad information i krissituation.
- Andelen kommuninvånare som vet hur var och en kan bidra för att minska konsekvenserna av en krissituation



RESULTAT

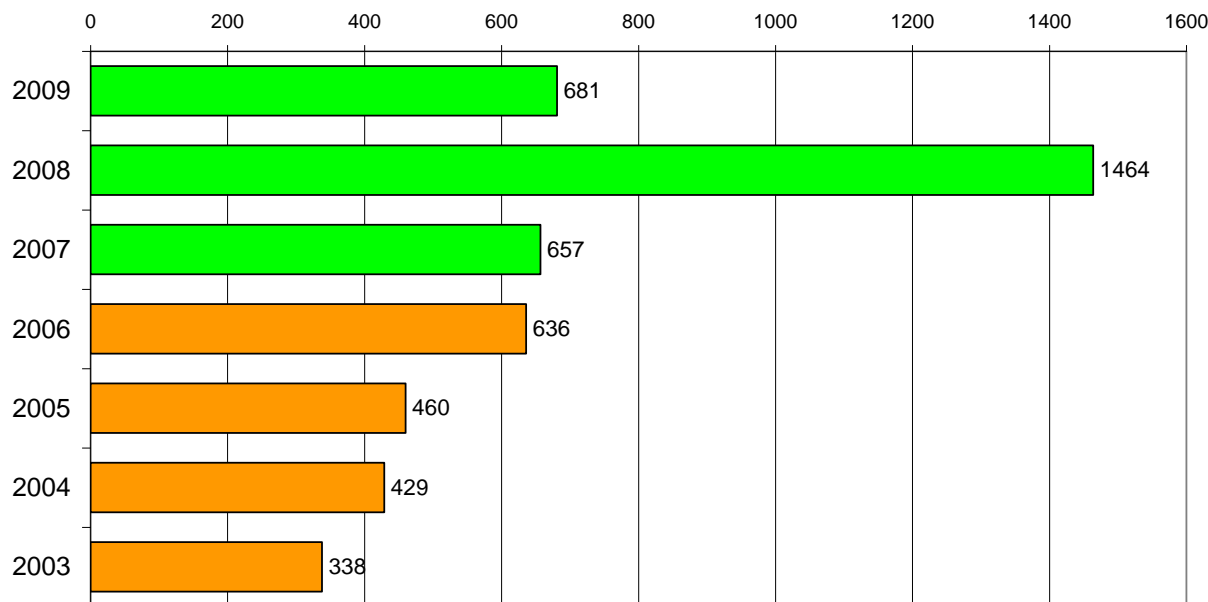


Skrivbordsundersökning

Kommunernas kostnader för materiella skador

- **Effekt mål:** Kommunens kostnader i samband med materiella skador ska minska under 2007-2009 jämfört med 2003-2006.
- **Definition/avgränsning:** Materiella skador på kommunens egendom. Nässjö kommun har två och Vetlanda kommun tio basbelopp som gräns för försäkringen.

Kommunernas kostnader för materiella skador tkr



	Nässjö	Vetlanda	Nässjö och Vetlanda totalt
2009	518	163	681
2008	1312	152	1464
2007	343	314	657
2006	478	158	636
2005	282	178	460
2004	244	185	429
2003	180	158	338
Totalt	3357	1308	4665

Skador under två respektive tio basbelopp 2003-2009 i Nässjö och Vetlanda kommun, tkr.

Källor: Lena Backe, Nässjö resp. Magnus Färjhage, Vetlanda

Sammanlagda skador under två (Nässjö) respektive tio (Vetlanda) basbelopp 2003-2009 i Nässjö och Vetlanda kommuner, tkr.

Infrastruktur - elavbrott

Effektmål: Kommunens infrastruktur ska ha en sådan funktion som medför att människors hälsa inte äventyras (Elavbrott, Vägavbrott, Driftstörningar i tågtrafik, Dricksvattenkvalitet, Kommunikationsavbrott)

Medelavbrottstid i minuter.

	Vetab		NAV		E.ON *)		Totalt
	aviserade	oaviserade	aviserade	oaviserade	aviserade	oaviserade	
2010	0,02	0,19	3,00	2,00	11,00	366,00	382,21
2009	0,05	0,03	7,00	1,00	8,00	121,00	137,08
2008	0,03	0,40	2,00	2,00	21,00	804,00	829,43
2007	0,04	1,14	7,00	6,00	22,00	3 057,00	3 093,18
2006	0,01	0,03	15,00	2,00			17,04
2005	0,02	3,04	2,00	10,00	Uppgift saknas		15,06
2004	0,01	0,02	3,00	1,00			4,03
2003	0,00	0,24	3,90	3,10			7,24
Totalt	0,18	5,09	42,90	27,10	0,00	0,00	75,27

Källa: Kjell Rosgren, Vetab

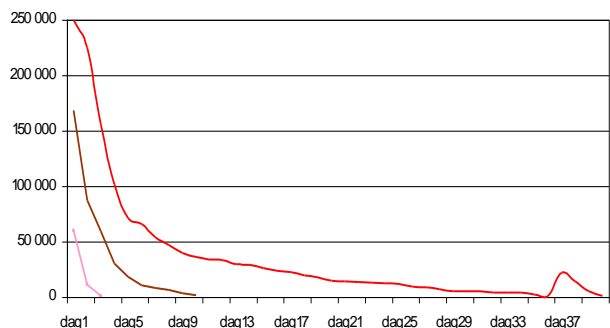
Källa: Lennart Karlsson, NAV

Källa: Micael Nilsson, Eon Elnät Sverige AB

*) Huvudsakligen landsbygdsdistribution

Stora kostnader i spåren av stormarna

Stormkostnader	Orkanen Gudrun (-05)	Orkanen Per (-07)	Stormen 22-24 Feb, 2008
Total kostnad	1 430 Mkr	875 Mkr	116 Mkr
Avbrottsersättning (inkluderad i totalen)	190 Mkr	570 Mkr	75 Mkr



Återställningsarbetet i en jämförelse med Gudrun och Per

- Gudrun
- Per
- 2008-02-22 – 2008-02-24

E.ons kommentar:

”De senaste årens frekventa stormar har förutom umbäranden för våra kunder, förstås inneburit stora kostnader i såväl felavhjälpning som efterföljande avbrottsersättning”

SvD 22 februari 2008



FOTO: ADAM IHSE / SCANPIX

Vattnet stiger utanför Casino Cosmopol i Göteborg.

Trafikkaos i Västsverige

Publicerad: 22 februari 2008, 17.39. Senast ändrad: 23 februari 2008, 00.07

Trafik och elförsörjning drabbades hårt av fredagens stormväder över södra Sverige. Tusentals personer har fastnat på tågstationerna och vid 20-tiden var 76 000 abonnenter utan elström.

Samtidigt strandsattes omkring 800 tågresenärer i Nässjö och Alvesta.

Fredagens storm över Götaland orsakade omfattande elavbrott och stora problem för tåg-, flyg- och vägtrafiken.

Vinden nådde orkanstyrka på flera ställen. På Hanö, utanför Listerlandet i Blekinge, blåste det som mest 39 meter i sekunden tidigt på kvällen. På Måseskär i Bohuslän, noterades 36 meter i sekunden. Gränsen för orkan går vid 32 meter i sekunden.

Rekordartad sommarstorm i augusti 2008

Stormen som drog in över Sydsverige måndagen 4 augusti var ett av de värsta oväder vi drabbats av under sommartid, och SMHI noterade orkanbyar på flera håll.

- 16 000 strömlösa kunder
- Nytt rekord i uppmätta vindbyar för augusti: 33 m/s
- Uppskattad kostnad för avbrottsersättning: 7,5 miljoner kr
- Uppskattad kostnad för felavhjälpling: 5,5 miljoner kr

NorraSkåne.se

Start Sport Spel Kultur/Nöje Personligt Ekonomi Fester
 Annonsera | Börsen | Favoritkortet | Medarbetare | Opinion | Prenumeration |



MALMÖ 20070114 Stormvindarna piskar strandpromenaden i Västra Hamnen i Malmö på söndagsförmiddagen. En kraftig storm drog in över södra Sverige natten till Foto: Johan Nilsson / SCANPIX

God be storme Trafikkaos

2008-08-06 09:45 H Publicerad 5 aug. Håll dig inne - ovädret fortsätter
 Hörja och Röke d Uppdaterad 5 aug. Norrköping

Och så kom ovädret. Regn, strömavbrott och kraftiga vindar förföljde östgötarna under måndagen och tisdagen.

18.000 personer SMHI menar att ovädret varit det värsta de känner till under en sommarmånad. Och på flera håll i landet föll mängder av nedb mer regn under ett dygn än vad som är normalt för hela järnvägar har de augusti. Blötast i Sverige var Bjuv, med 84 millimeter trafiken. Tågtrafiken i regn och i norra Östergötland föll mellan 25-30 Göteborg stod ig millimeter regn under måndagskvällen, bland annat i I de drabbade on Kolmården. Det gråa vädret höll sig kvar även under tisdagen, men...

- Regnet har nästan upphört och vindarna kommer avta mer och mer, säger Jonas Höglund, meteorolog på SMHI.

Utskriftsvänlig
 Lägg till som favorit
 Tipsa en vän
 Tillbaka

Frågan

Vill du ha regn?

Nej usch, mer soll

Ja, är trött på solen

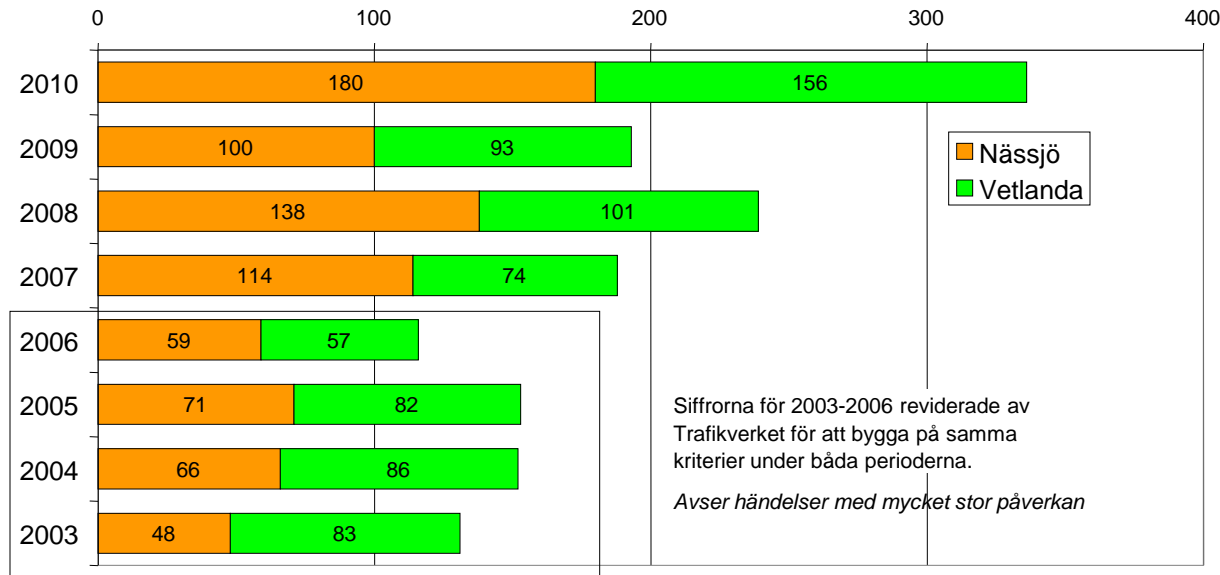
Bryr mig inte

Läs mer

■ Lindös bryggor blåstes sönder av stormen

Infrastruktur – vägavbrott

Antal vägavbrott



Källa: Trafikverket, Fredrik Möller, ITfi

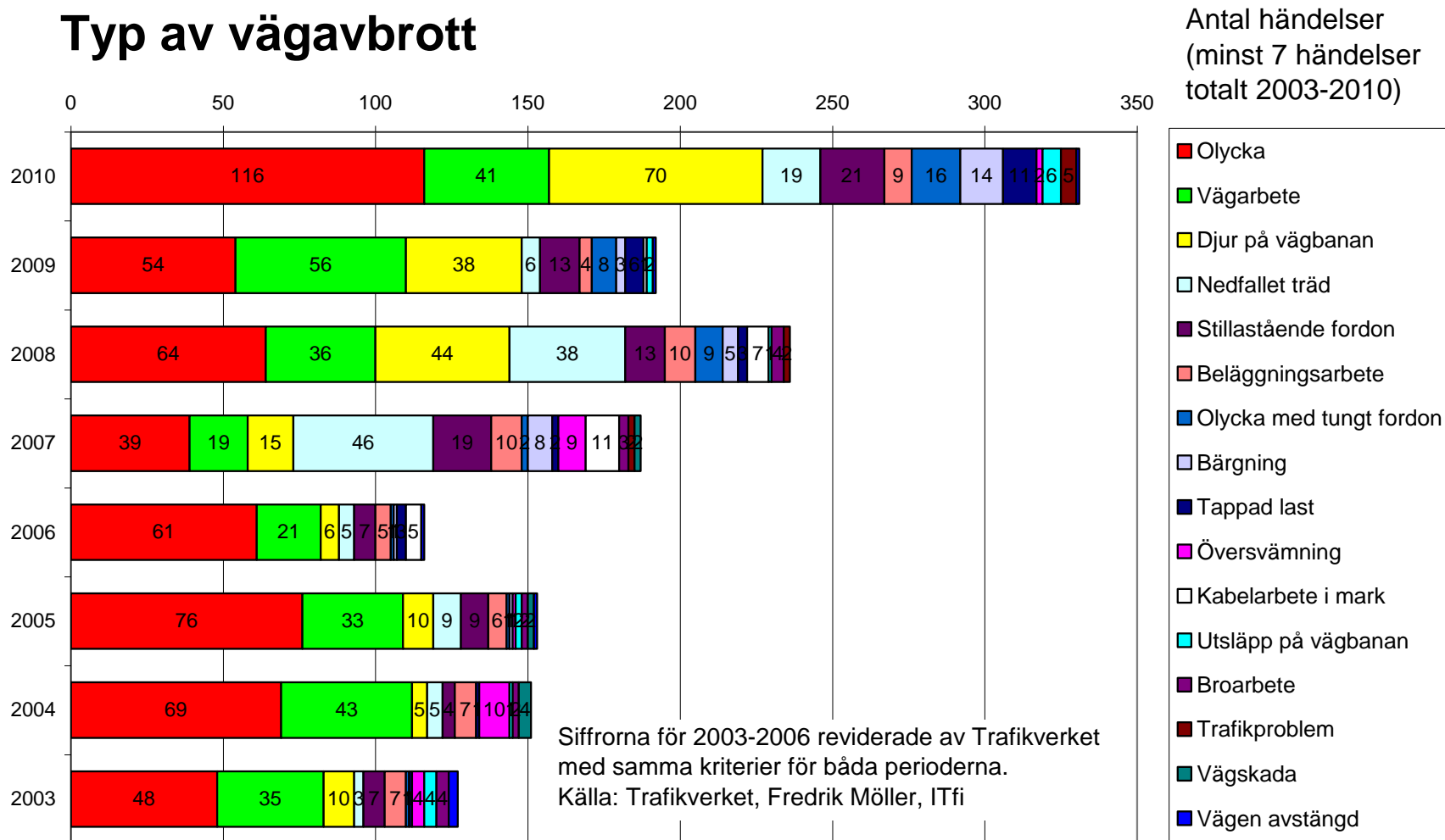
Antal vägavbrott i Nässjö och Vetlanda kommun 2003-2010.

	Nässjö	Vetlanda	Totalt
2010	180	156	336
2009	100	93	193
2008	138	101	239
2007	114	74	188
2006	59	57	116
2005	71	82	153
2004	66	86	152
2003	48	83	131
Totalt	776	732	1508

Källa: Trafikverket, Fredrik Möller, ITfi

Infrastruktur – typ av vägavbrott

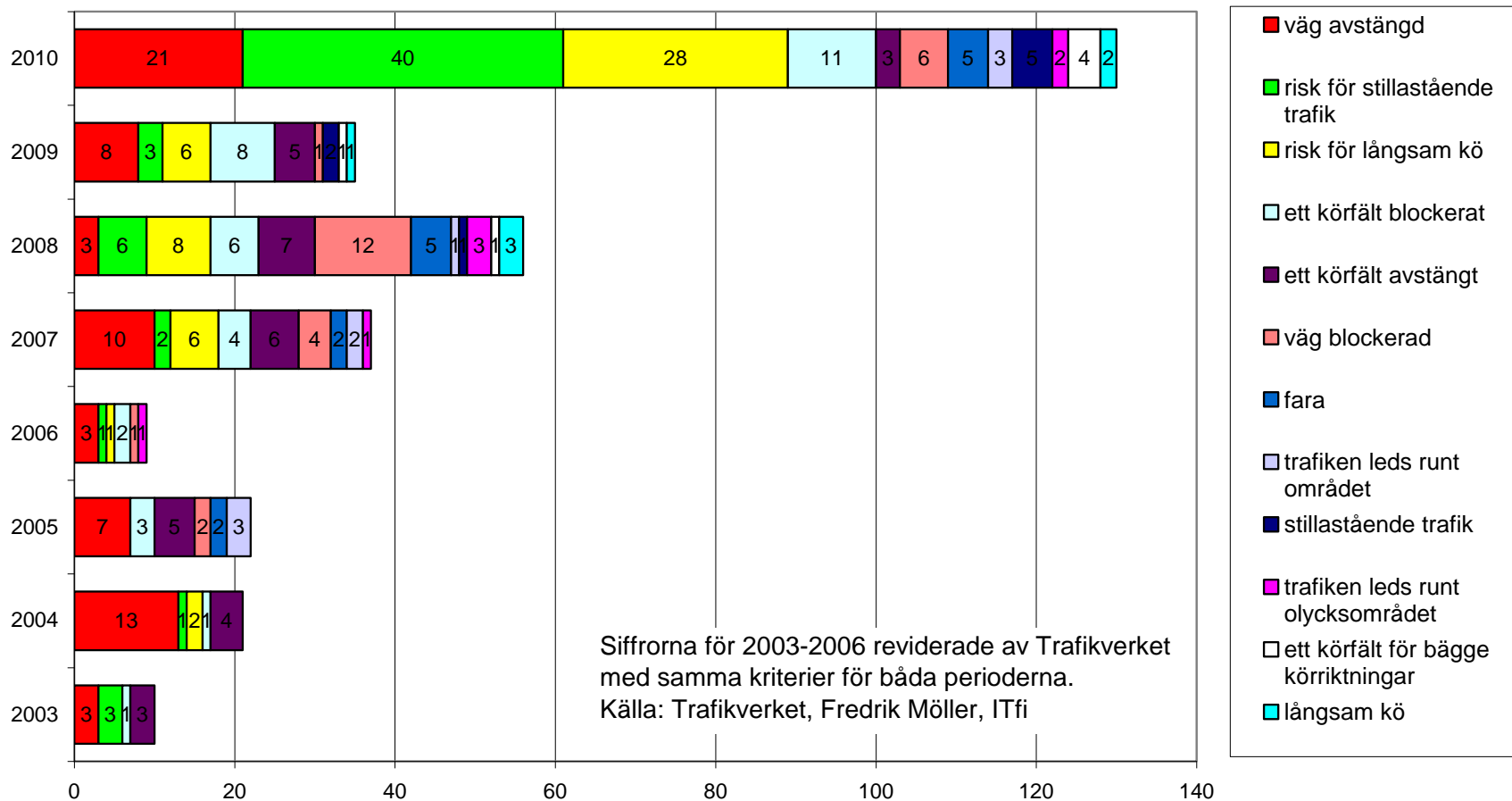
Typ av vägavbrott



Infrastruktur – konsekvens av vägavbrott

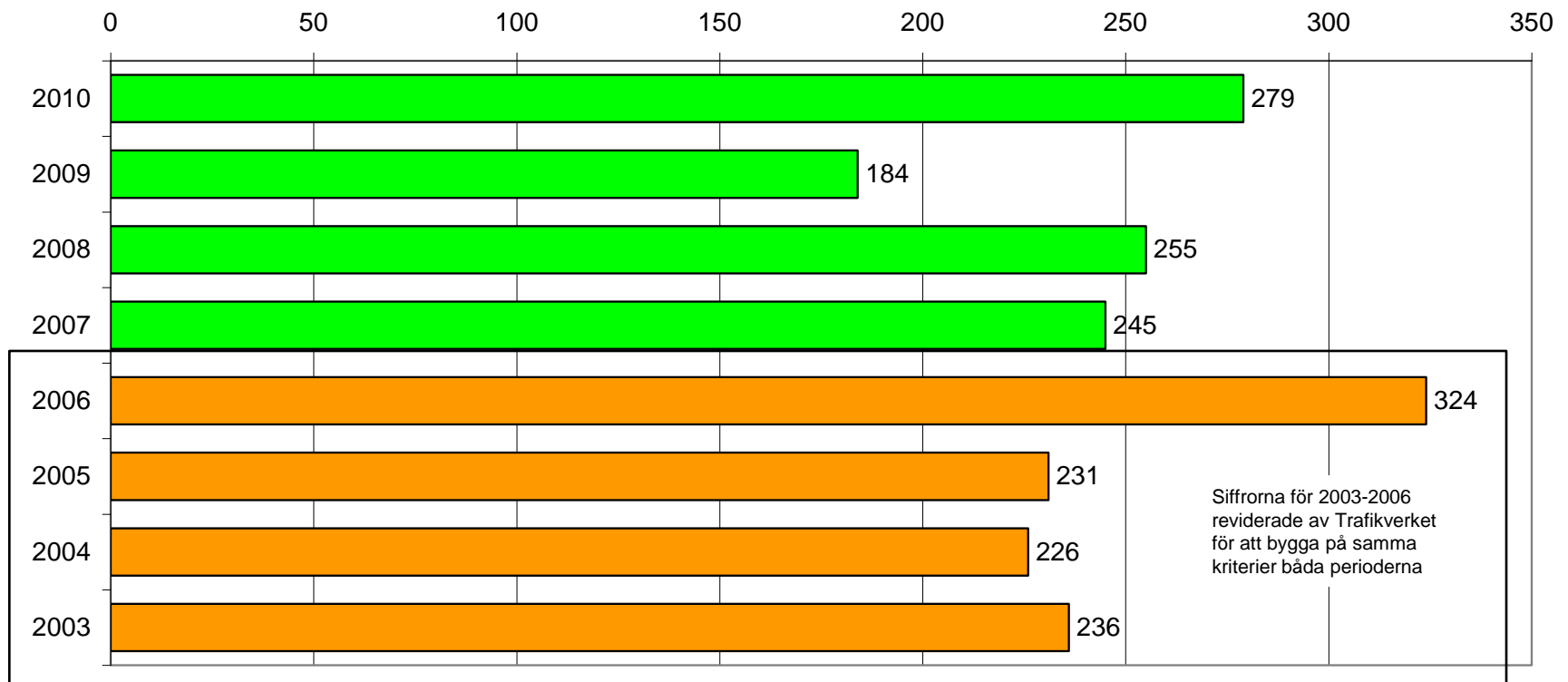
Konsekvens av vägavbrott

Antal händelser
(minst 6 händelser
totalt 2003-2010)



Infrastruktur - driftsstörningar i tågtrafik

Antal tågstörande fel

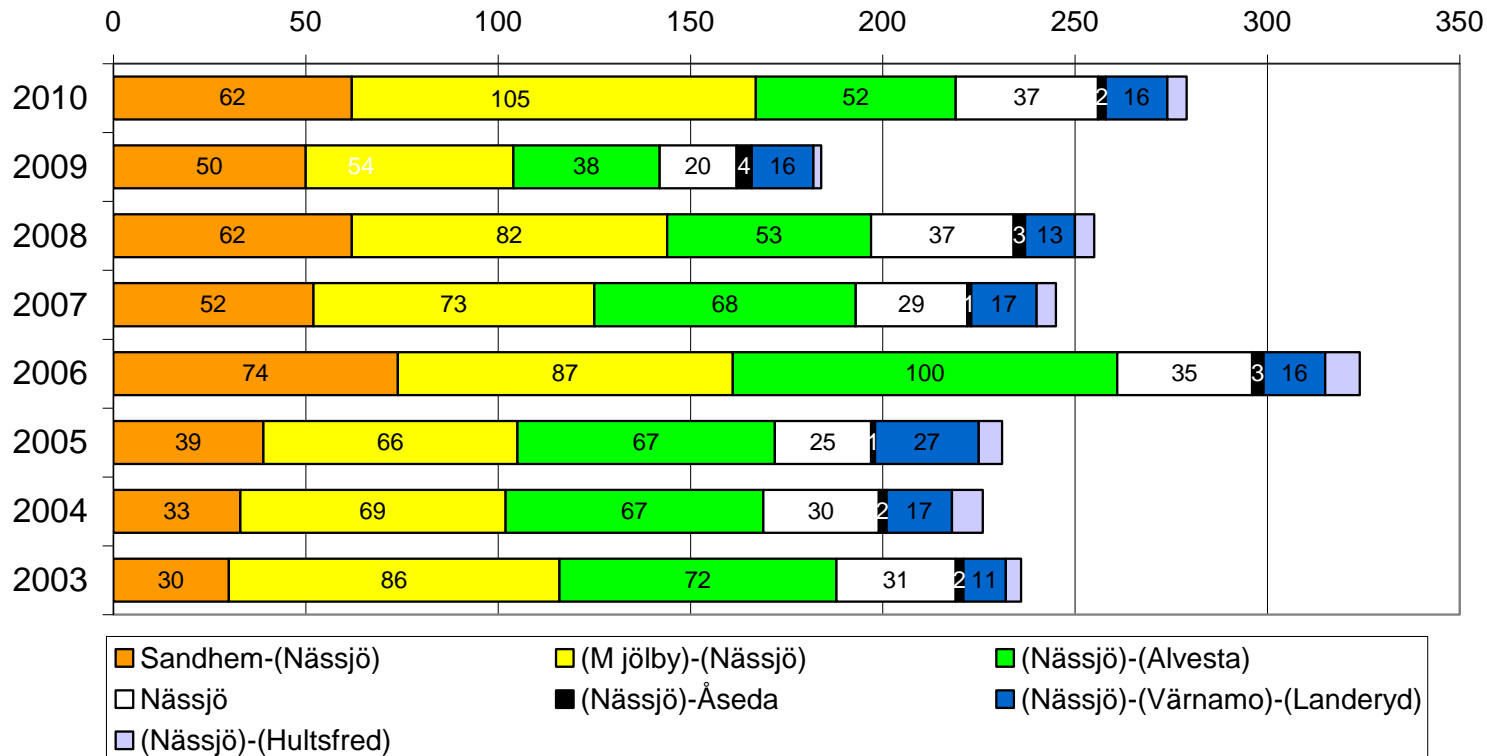


Antal tågstörande fel på bansträckor passerande Nässjö och Vetlanda kommun 2003-2010. Antal. Uppgifter ur proclarity 2003-2009-12-10 och Lupp 2009-21-11-2010-12-31 Ra

Källa: Trafikverket, Björn Larsson, Roine Andersson

Infrastruktur - driftsstörningar i tågtrafik per sträcka

Antal tågstörande fel per sträcka



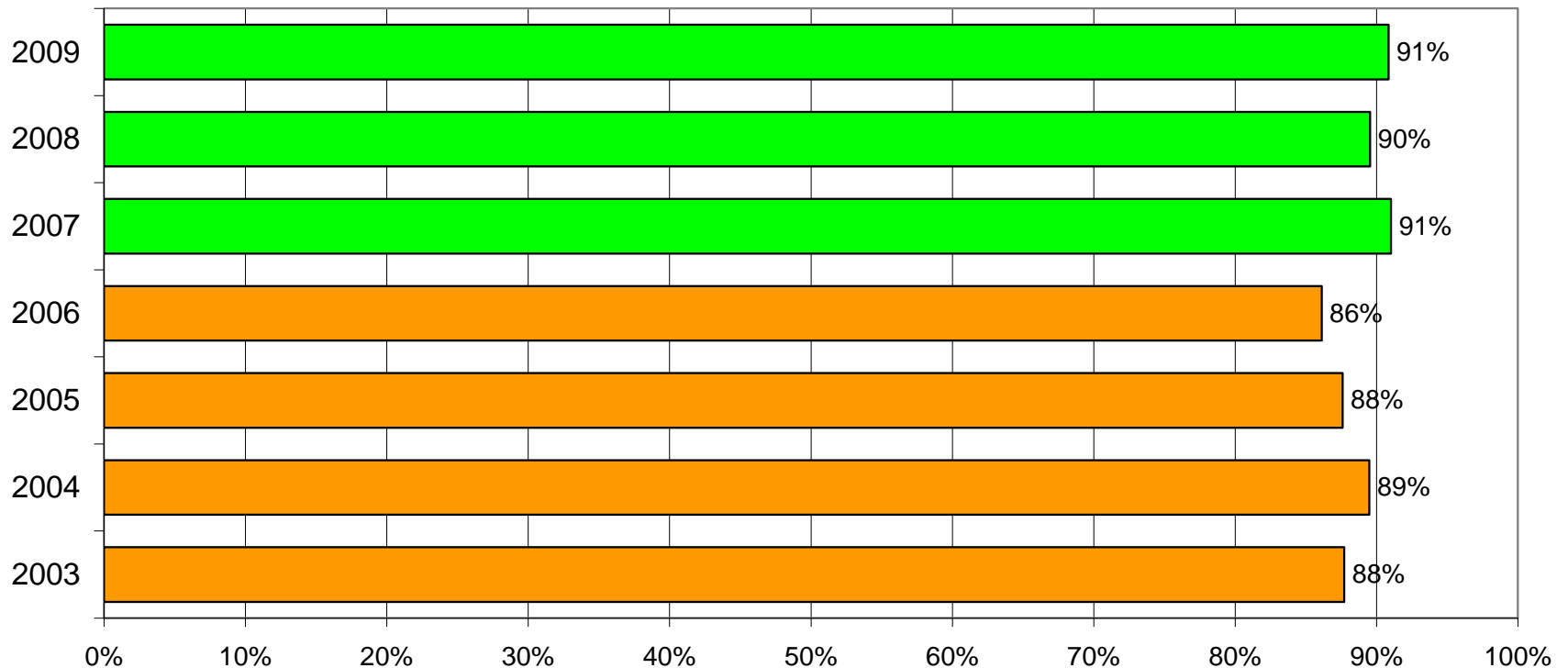
Antal tågstörande fel på bansträckor passerande Nässjö och Vetlanda kommun 2003-2010. Antal. Uppgifter ur proclarity 2003-2009-12-10 och Lupp 2009-21-11-2010-12-31 Ra

Källa: Trafikverket, Björn Larsson, Roine Andersson

Infrastruktur – dricksvatten

Godkända vattenprover

Dricksvattenkvalitet



Andel godkända vattenprov i Nässjö och Vetlanda kommun 2003-2009. Procent.

Källa: Patrik Cantby, Nässjö Affärsverk AB och Linda Almqvist, Vetlanda kommun, Miljö- och byggförvaltningen

Infrastruktur – dricksvatten

Resultat av undersökningar

Dricksvattenkvalitet i Nässjö och Vetlanda kommun 2003-2009.

Nässjö	Kemisk undersökning			Bakteriologisk undersökning			Summa	Summa			Procent
	Godkända	Anmärkning	Otjänliga	Godkända	Anmärkning	Otjänliga	Antal prov	Godkända	Anmärkning	Otjänliga	Godkända
2009	102	15	0	222	15	0	354	324	30	0	92%
2008	86	10	1	218	25	2	342	304	35	3	89%
2007	102	14	1	232	11	4	364	334	25	5	92%
2006	87	20	0	213	21	0	341	300	41	0	88%
2005	92	23	0	225	15	0	355	317	38	0	89%
2004	103	18	1	242	12	1	377	345	30	2	92%
2003	111	12	0	240	9	0	372	351	21	0	94%

Källa: Patrik Cantby, Nässjö Affärsverk AB

Vetlanda	Kemisk undersökning			Bakteriologisk undersökning			Summa	Summa			Procent
	Godkända	Anmärkning	Otjänliga	Godkända	Anmärkning	Otjänliga	Antal prov	Godkända	Anmärkning	Otjänliga	Godkända
2009	117	17	0%	166	14	0	314	283	31	0	90%
2008	118	17	0%	169	14	0	318	287	31	0	90%
2007	118	17	0%	167	14	0	316	285	31	0	90%
2006	88	25	0	121	16	0	250	209	41	0	84%
2005	90	12	0	116	21	3	242	206	33	3	85%
2004	107	16	0	119	18	1	261	226	34	1	87%
2003	244	50	0	248	44	3	589	492	94	3	84%

Källa: Linda Almqvist, Vetlanda kommun, Miljö- och byggförvaltningen

Infrastruktur - kommunikationsavbrott

- *Lika svårt i år som 2008 att få fram lokal information om kommunikationsavbrott (tele/Internet m.m).*

Antal materiella skador över en miljon

Effektmål: Antalet materiella skador som uppskattas kosta mer än en miljon kronor ska minska 2007-2010 jämfört med 2003-2006.

Indikator: Antal ersättningar överstigande en miljon för materiella skador

Vem: Tre största försäkringsbolagen på respektive ort

*Denna information är delvis omöjlig att komma åt från försäkringsbolagen. Finns inte eller är sekretessbelagd. En mångfacetterad fråga (hos privatpersoner, företag, offentliga organisationer?).
Kanske i framtiden kan harmoniseras med liknande uppgifter från MSB (ej direkt ekonomisk info)*

Antal utbetalda ersättningar för materiella skador över en miljon i Nässjö och Vetlanda kommun 2003-2010.

	Länsförsäkringar	Folksam	Trygg Hansa	Totalt
2003	7	0	0	7
2004	8	3	0	11
2005	11	1	0	12
2006	5	1	0	6
2007	9			9
2008	6			6
2009	7			7
2010				0
Summa	53	5	0	58

Mats Wilhelmsson
Chef Affärsstöd Skador
Länsförsäkringar Jönköping
Tel 036-19 91 76

Per-Erik Dahlgren
Företagsförsäkringar
036-173448
Folksam har inte
kommunförsäkringar

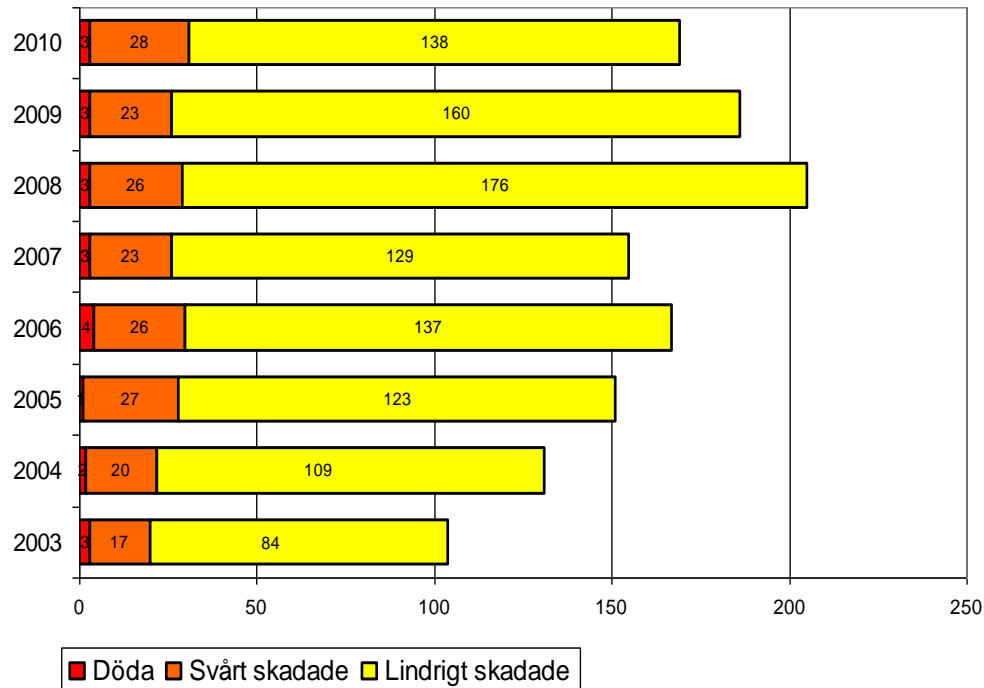
Anna Snell
Kommunikation
Trygg-Hansa
106 26 Stockholm
Tel: 075-24 311 52
Konfidentiellt

Skadade och dödade i trafiken

Effektmål: Antalet skadade och dödade i trafiken ska minska under 2007-2009 jämfört med 2003-2006.

Antal skadade: Notera att man räknar i antal personer ej i antal olyckor, vilket gör att det blir stor skillnad i statistiken beroende på hur många passagerare som finns i bilen vid olyckstillfället.

Skadade och dödade i trafiken



Källa: Ove Persson, Trafikverket

Antal skadade och dödade i trafiken 2003-2010 i Nässjö och Vetlanda kommun.

	Antal döda		Antal svårt skadade		Antal lindrigt skadade		Totalt
	Nässjö	Vetlanda	Nässjö	Vetlanda	Nässjö	Vetlanda	
2010 *)	0	3	18	10	79	59	169
2009	1	2	11	12	77	83	186
2008	2	1	13	13	84	92	205
2007	1	2	12	11	71	58	155
2006	2	2	15	11	71	66	167
2005	0	1	14	13	58	65	151
2004	1	1	11	9	48	61	131
2003	3	0	8	9	32	52	104
Totalt	10	12	102	88	520	536	1268
Samtliga	22		190		1056		1268

Antal olyckor 2003-2010 i Nässjö och Vetlanda kommun.

	Antal döda		Antal svårt skadade		Antal lindrigt skadade		Totalt
	Nässjö	Vetlanda	Nässjö	Vetlanda	Nässjö	Vetlanda	
2010 *)	0	3	17	5	55	42	122
2009	1	2	9	10	52	50	124
2008	2	1	11	11	57	53	135
2007	1	2	9	10	49	40	111
2006	2	2	13	10	50	43	120
2005	0	1	11	12	42	37	103
2004	1	1	8	9	34	39	92
2003	3	0	7	8	24	32	74
Totalt	10	12	85	75	363	336	881
Samtliga	22		160		699		881

Källa: Ove Persson, Utredare, Trafikverket Region Syd

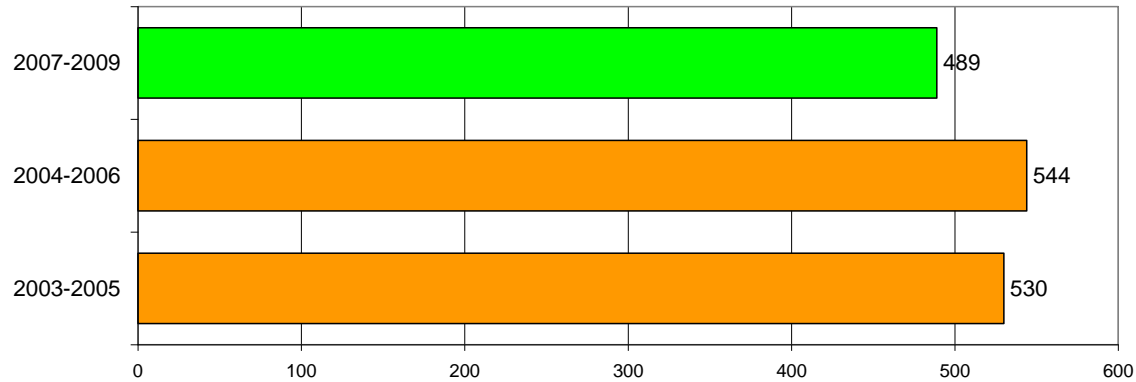
* Siffrorna för 2010 är preliminära (STRADA-uttag 110124) och avser vägtrafik

Fallolyckor

TREND:  MINSKAR

Effekt mål: Antalet fallolyckor ska minska under 2007-2009 jämfört med 2003-2006.

Antal fallolyckor - treårsmedelvärden



Årligt antal personer vårdade i slutenvård pga fallolyckor 2003-2009 i Nässjö och Vetlanda kommun

Källa: Tomas Wänskä, Socialstyrelsen

Årligt antal personer vårdade i slutenvård pga fallolyckor 2003-2006 i Nässjö och Vetlanda kommun.

	Män							Kvinnor						
	0-14	15-24	25-44	45-64	65-79	80-	Alla	0-14	15-24	25-44	45-64	65-79	80-	Alla
2007-2009	17,0	7,0	9,3	24,0	21,3	41,0	119,7	9,3	5,3	7,0	20,7	40,7	74,3	157,3
2004-2006	17,0	8,7	10,3	27,0	27,7	34,3	125,0	13,7	3,0	5,3	25,0	41,7	80,3	169,0
2003-2005	17,7	12,0	10,7	23,7	28,7	32,7	125,3	12,7	4,3	5,7	23,0	44,3	77,0	167,0

	Män							Kvinnor						
	0-14	15-24	25-44	45-64	65-79	80-	Alla	0-14	15-24	25-44	45-64	65-79	80-	Alla
2007-2009	12,3	6,7	7,7	15,3	20,3	23,3	85,7	9,7	3,0	5,3	20,7	33,3	54,0	126,0
2004-2006	18,7	11,0	10,3	20,0	24,3	25,0	109,3	16,7	2,0	6,0	21,7	36,0	58,7	141,0
2003-2005	19,3	10,0	9,3	22,7	21,3	24,3	107,0	14,3	2,3	6,3	19,0	31,7	57,0	130,7

Källa: Tomas Wänskä, Socialstyrelsen

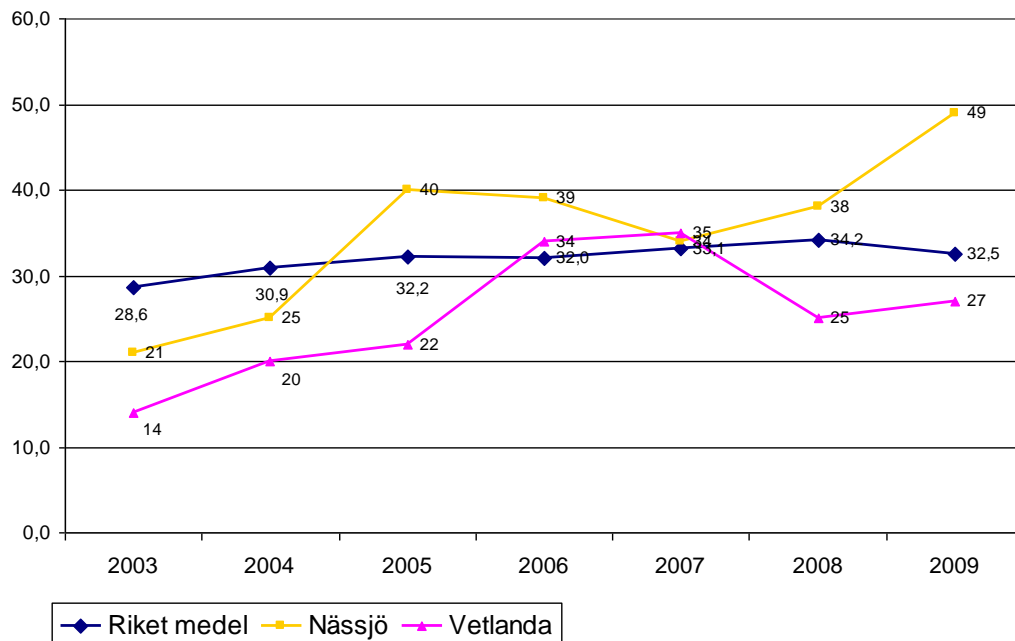
Självdestruktivt beteende och självmord

TREND NÄSSJÖ  ÖKAR

TREND VETLANDA  MINSKAR

Effektmål: Självdestruktivt beteende och självmord ska minska under 2007-2009 jämfört med 2003-2006.
Avgränsning: Självmord samt självskaadehändelser med oklar avsikt, som finns registrerade i Dödsorsaks- och patientregistren. Dödsorsaker - självmord samt självskaadehändelser med oklar avsikt

Självdestruktivt beteende och självmord



Källa: Tomas Wänskä, Socialstyrelsen

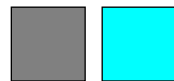
Slutenvärdade självmordsförsök samt självskaadehändelser med oklar avsikt 2003-2006 i Nässjö och Vetlanda kommun. Antal personer (tidigare redovisades antal vårdtillfällen)

	Antal självmord		Genomsnitt/år		Riket medel
	Nässjö	Vetlanda	Nässjö	Vetlanda	per kommun och år
2006-2009	16	12	5,33	4	5
2003-2005	11	14	3,67	4,67	5,6

Källa: Tomas Wänskä, Socialstyrelsen



Telefonundersökning

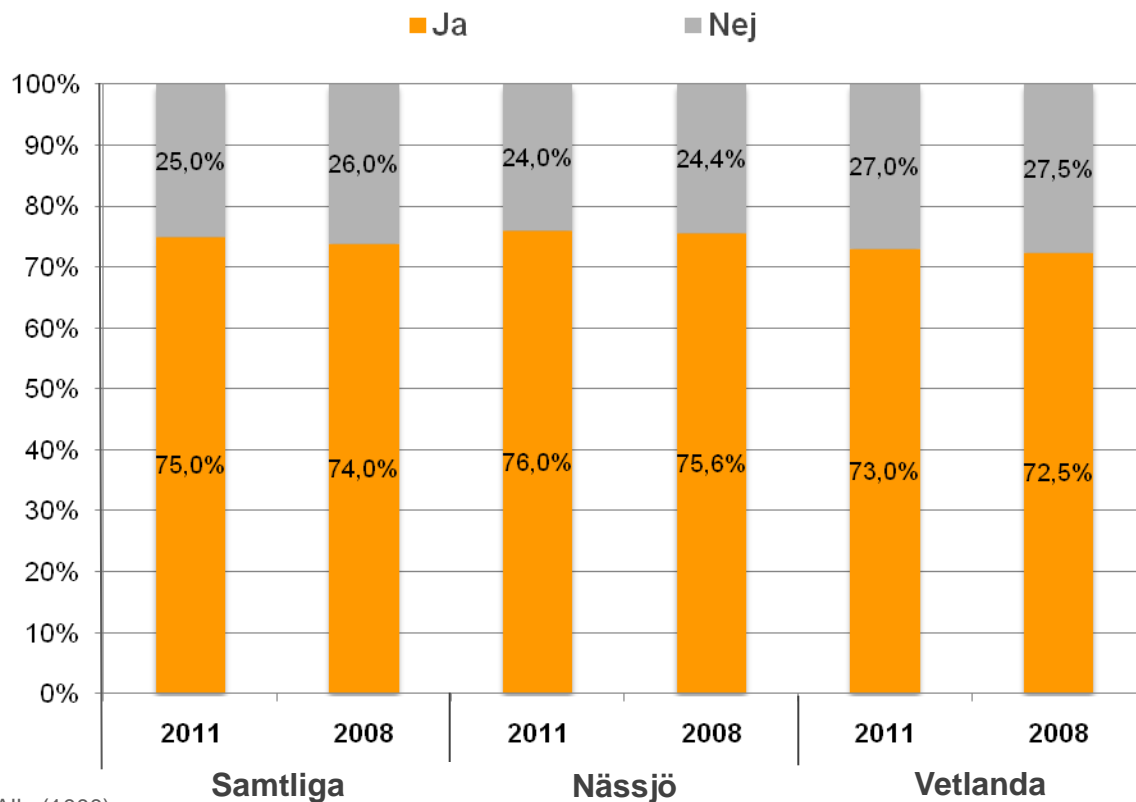


Allmänheten i Nässjö och Vetlanda kommuner

Trygghet i möte med kommunen

Varit i kontakt

Andel som angett om de varit i kontakt med någon av kommunens skolor, förskolor, äldreboende, serviceboende, sporthall eller bibliotek under de senaste åren.



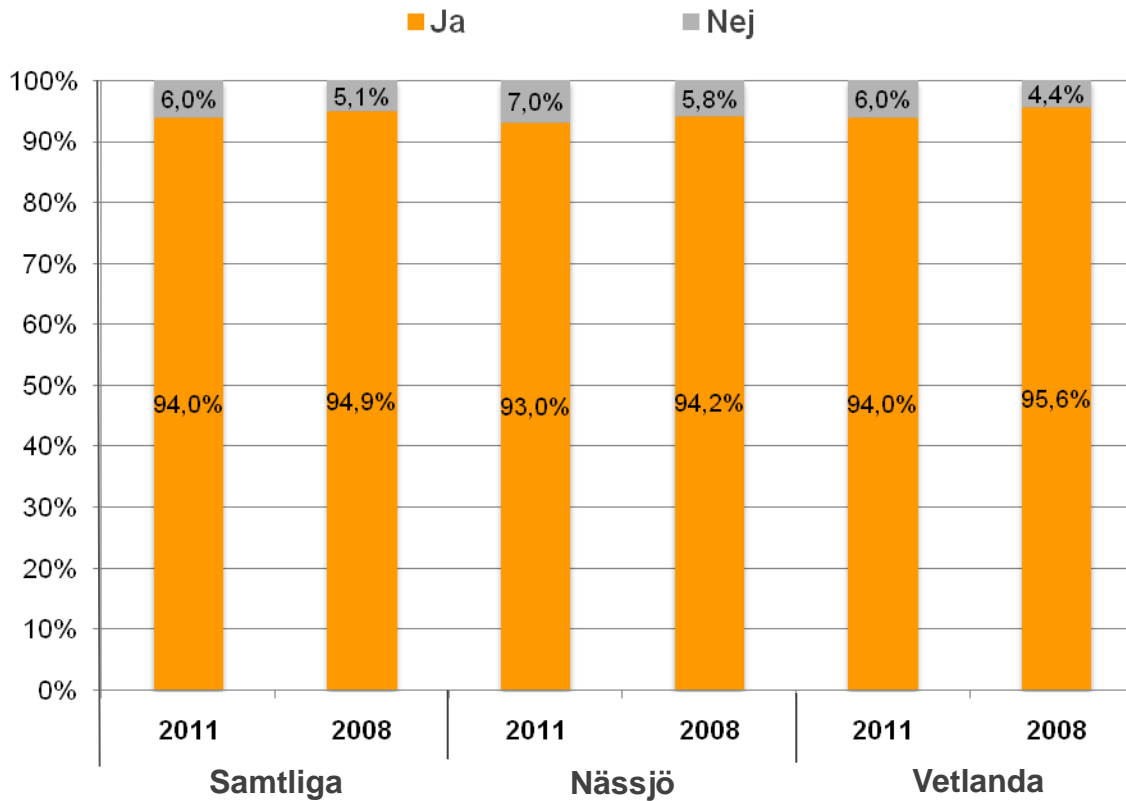
Bas: Alla (1000)

Trygghet i möte med kommunen

Effektmål: Andelen medborgare som känner sig trygga i mötet med kommunens personal, lokaler och utrustning ska öka 2011 jämfört med 2008

Trygg i kontakten:

De som angett att de känt sig trygga eller inte i kontakt med delar av kommunens verksamhet under de senaste åren.



Bas: De som varit i kontakt med kommunens verksamhet (747)

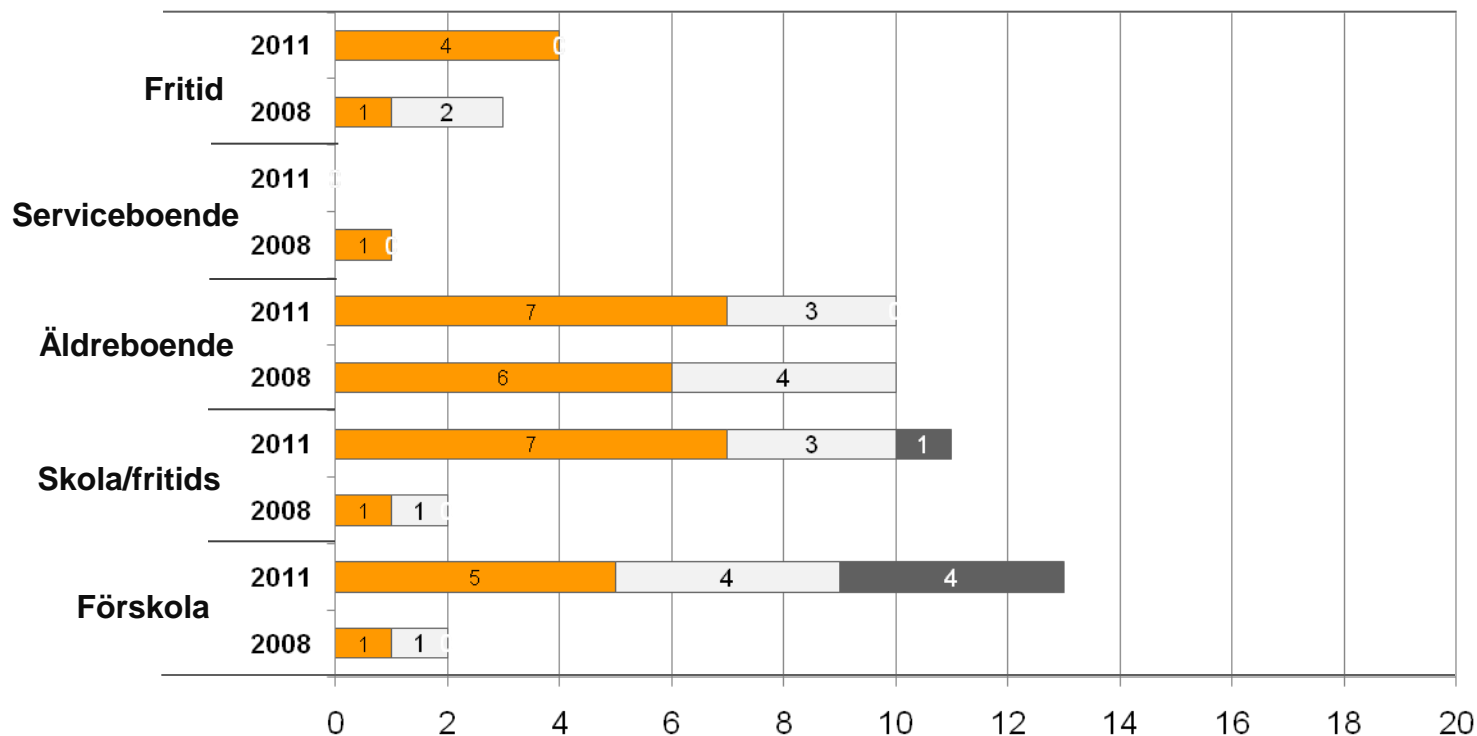
Brister i möte med kommunen - Samtliga

Brister:

Nedan redovisas vad det är som gör att man inte känner sig trygg. Antal personer

SAMTLIGA

■ Personal □ Lokalerna ■ Utrustningen



Bas: De som angett att de känt sig otrygga i kontakt med kommunens verksamhet

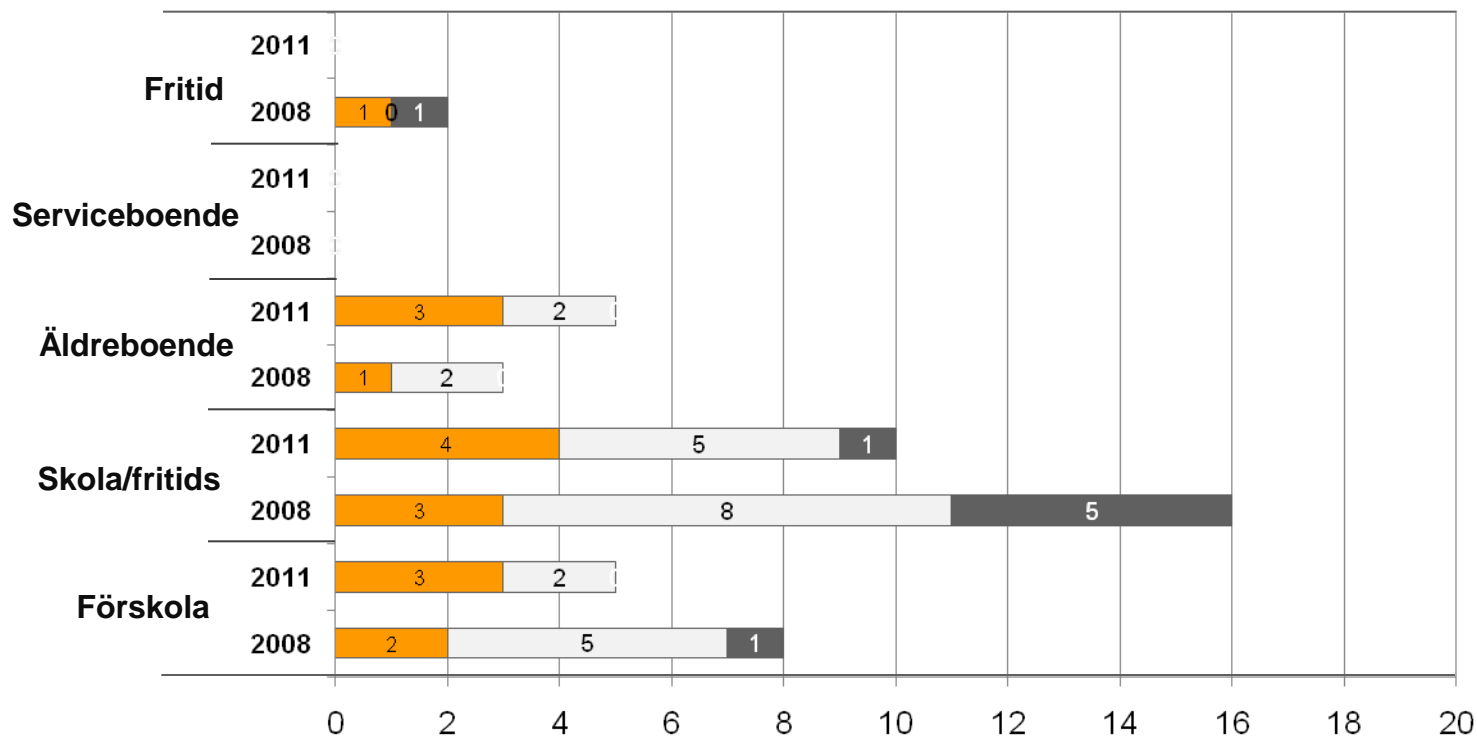
Brister i möte med kommunen - Nässjö

Brister:

Nedan redovisas vad det är som gör att man inte känner sig trygg. Antal personer

NÄSSJÖ

Personal Lokalerna Utrustningen



Bas: De som angett att de känt sig otrygga i kontakt med kommunens verksamhet

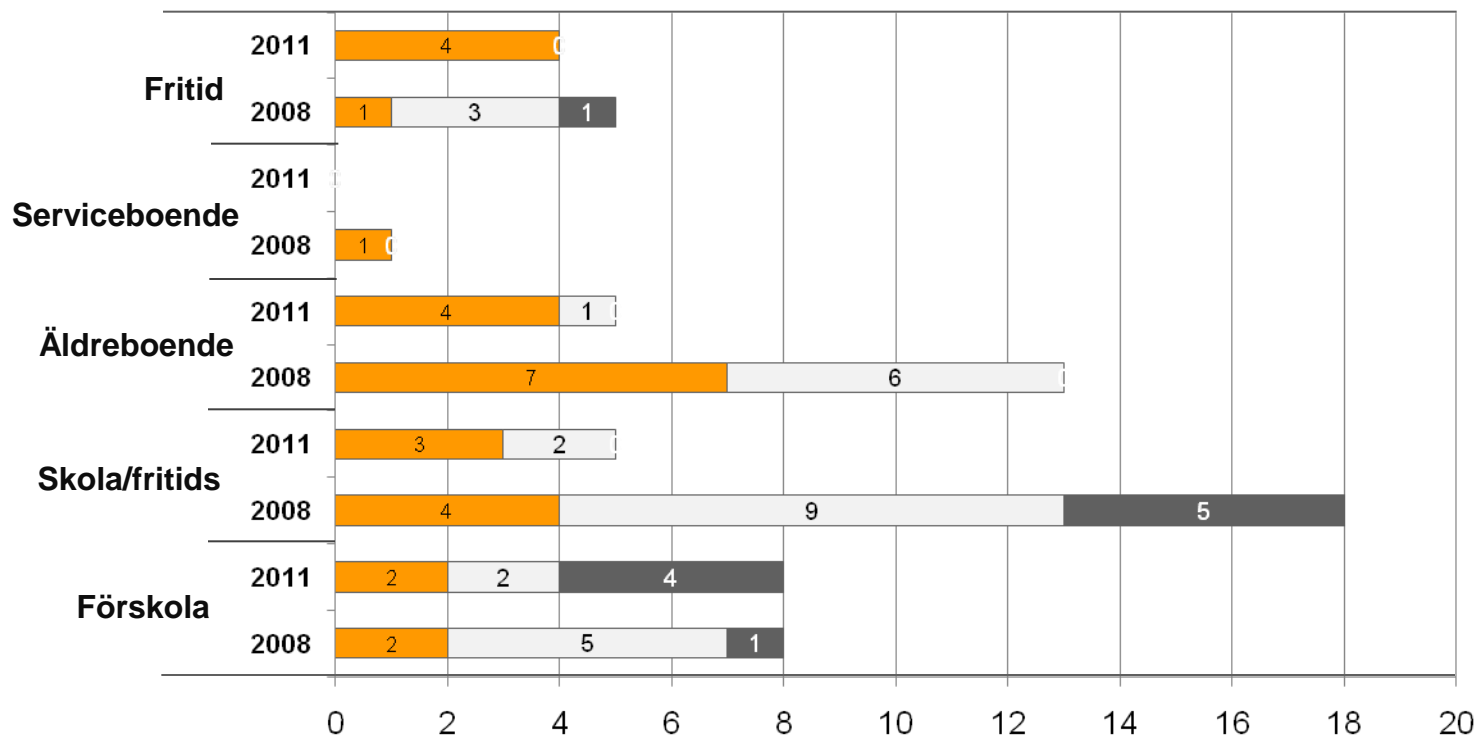
Brister i möte med kommunen - Vetlanda

Brister:

Nedan redovisas vad det är som gör att man inte känner sig trygg. Antal personer

VETLANDA

■ Personal □ Lokalerna ■ Utrustningen

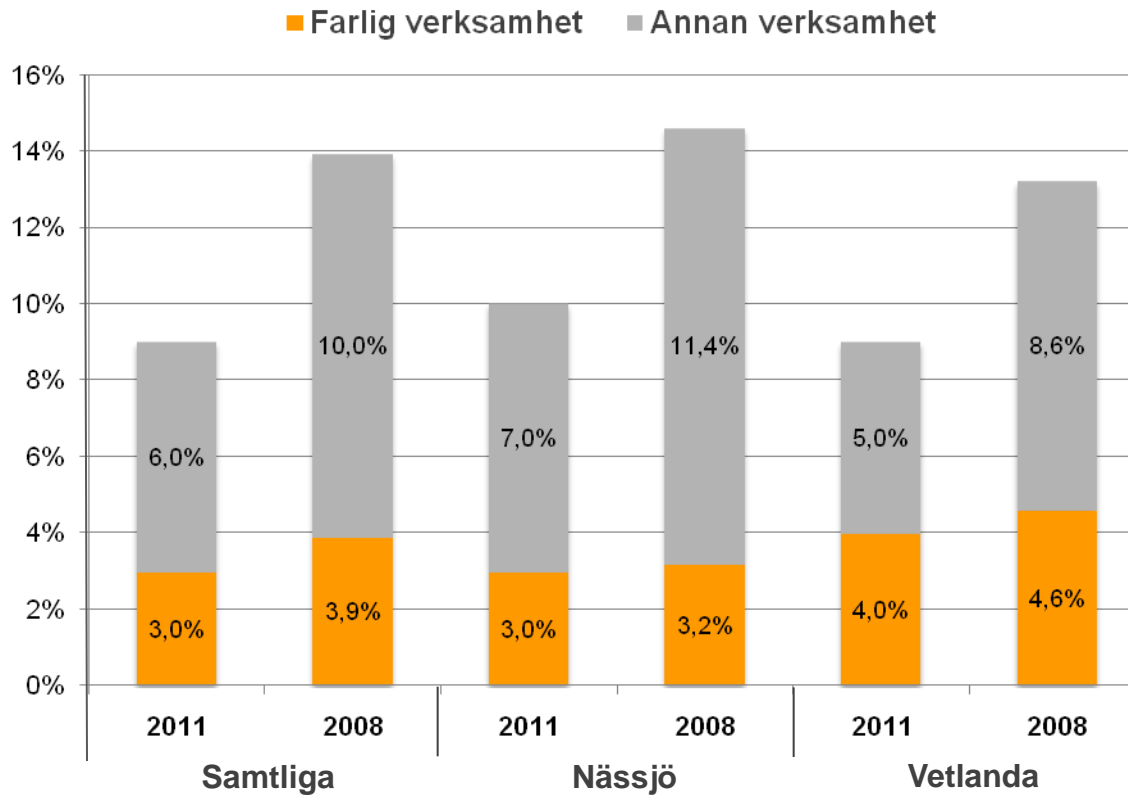


Bas: De som angett att de känt sig otrygga i kontakt med kommunens verksamhet

Tryggt boende

Tryggt boende:

Andel som angett att de bor i närheten av farlig verksamhet.



Bas: De som svarat att de bor i närheten av farlig verksamhet (94)

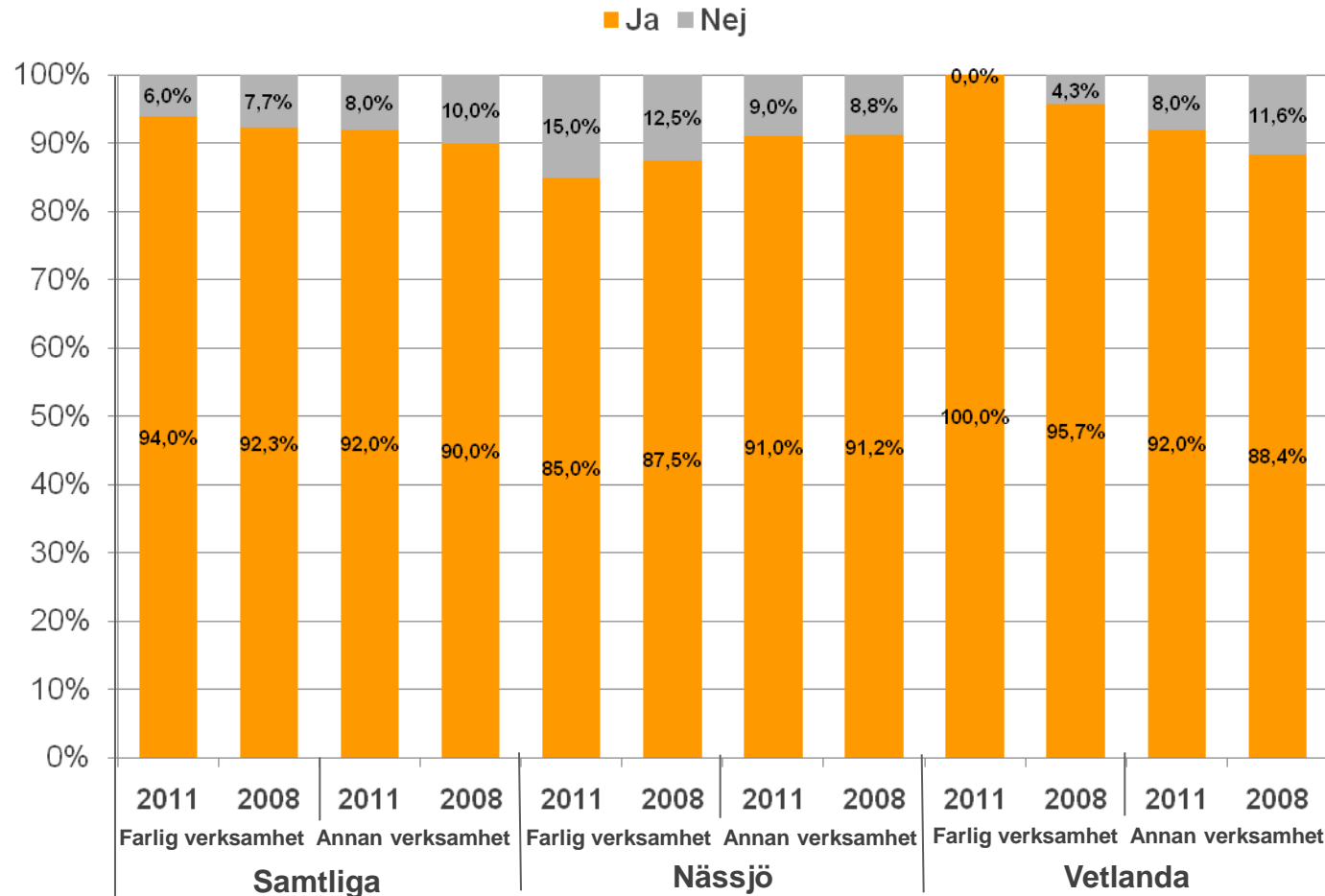
Tryggt boende

TREND:  OFÖRÄNDRAT

Effektmål: En övervägande majoritet av dem som bor vid anläggning/företag som bedriver farlig verksamhet ska uppleva sitt boende som tryggt

Tryggt boende:

Andel som svarat att de upplever sitt boende som tryggt, trots den verksamhet som bedrivs.

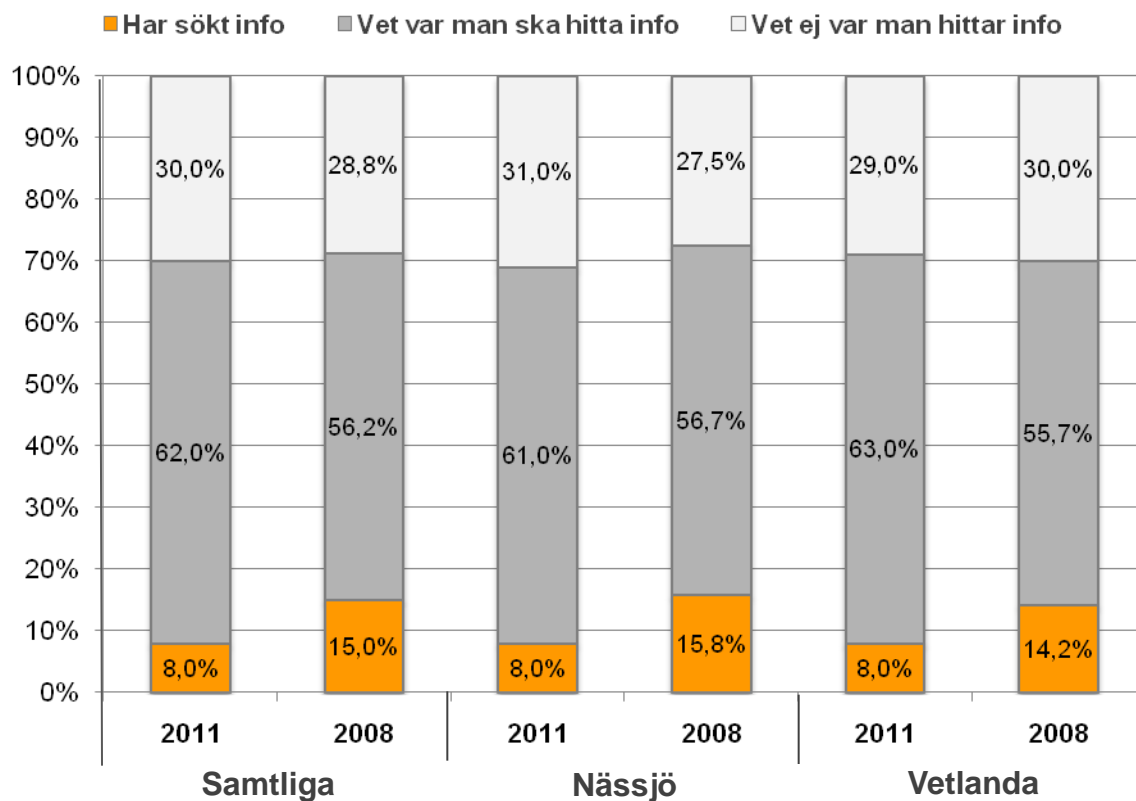


Bas: De som svarat att de bor i närheten av farlig verksamhet (94)

Information i krissituation

Sökt information:

Andel som angett att man sökt information i en krissituation, om inte – om man vet var man ska hitta information.



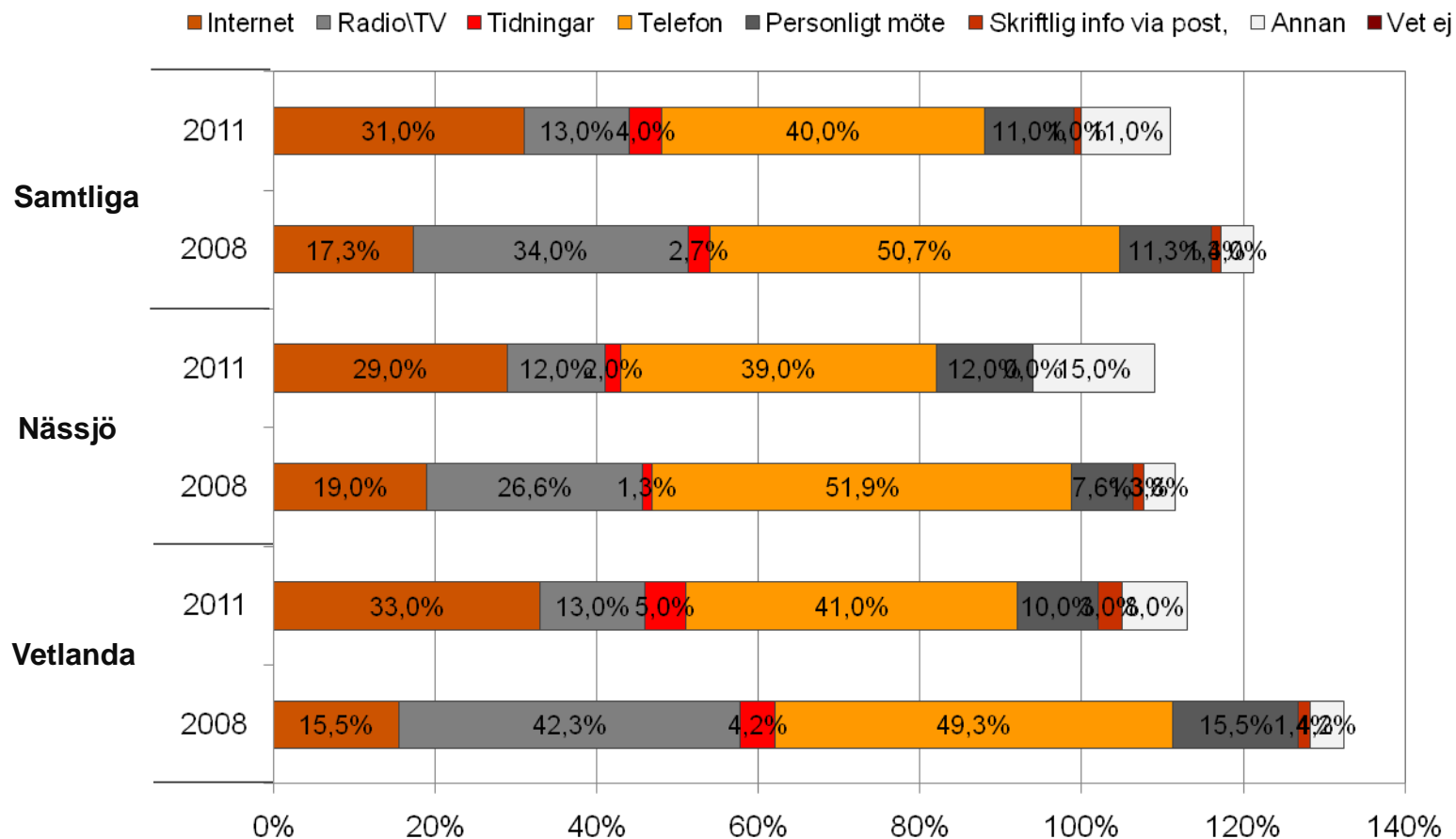
Bas: Samtliga (1000)

Information i krissituation – Har sökt information i krissituation

Hur hittades informationen:

Vilka kanaler användes när man sökte information i en krissituation.

Har sökt information



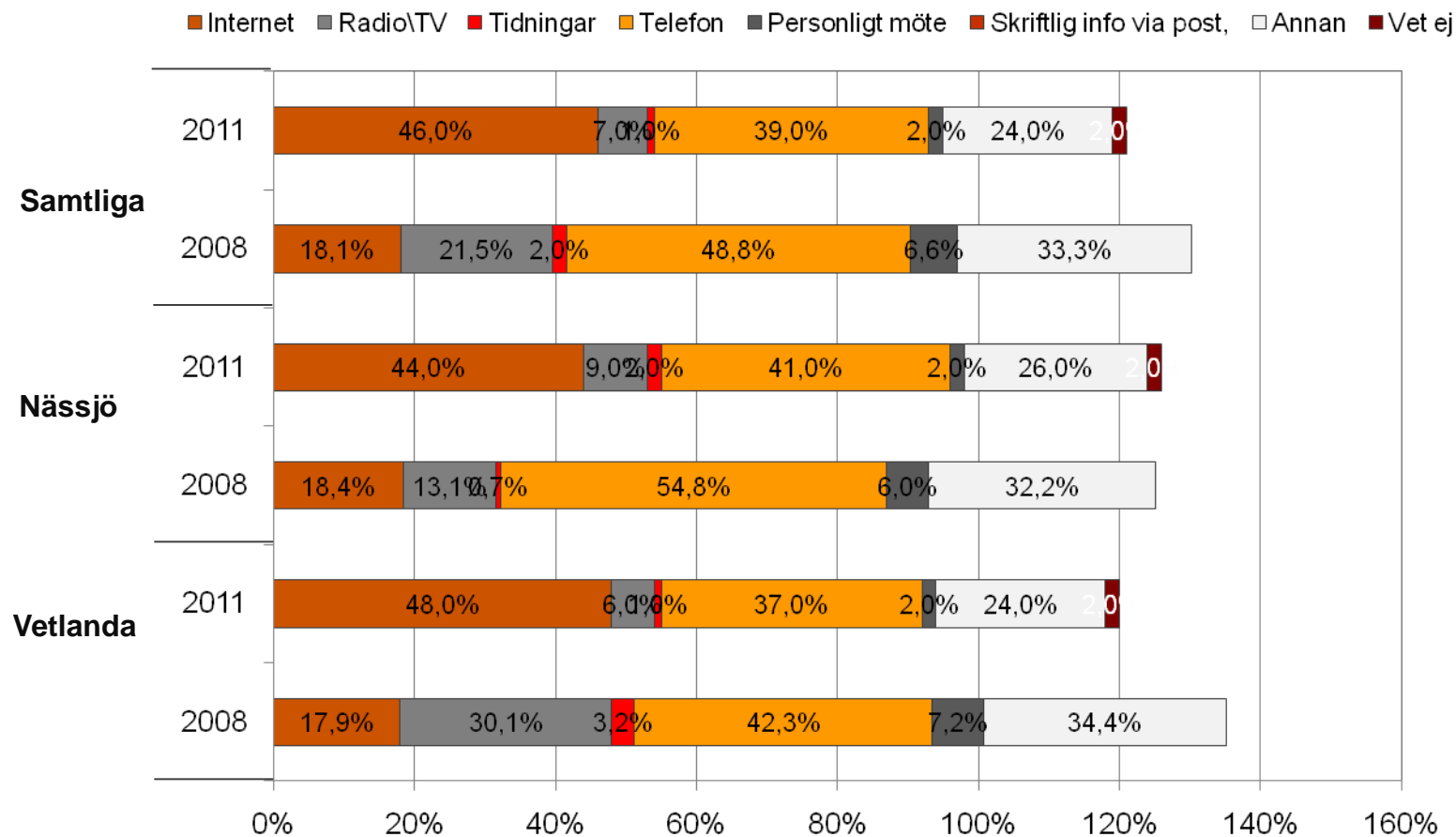
Information i krissituation

(Har ej sökt men) Vet var man kan hitta information

Hur hittas information:

Vilka kanaler man använt/skulle använda när man vill hitta information i en krissituation.

Vet var man kan hitta information



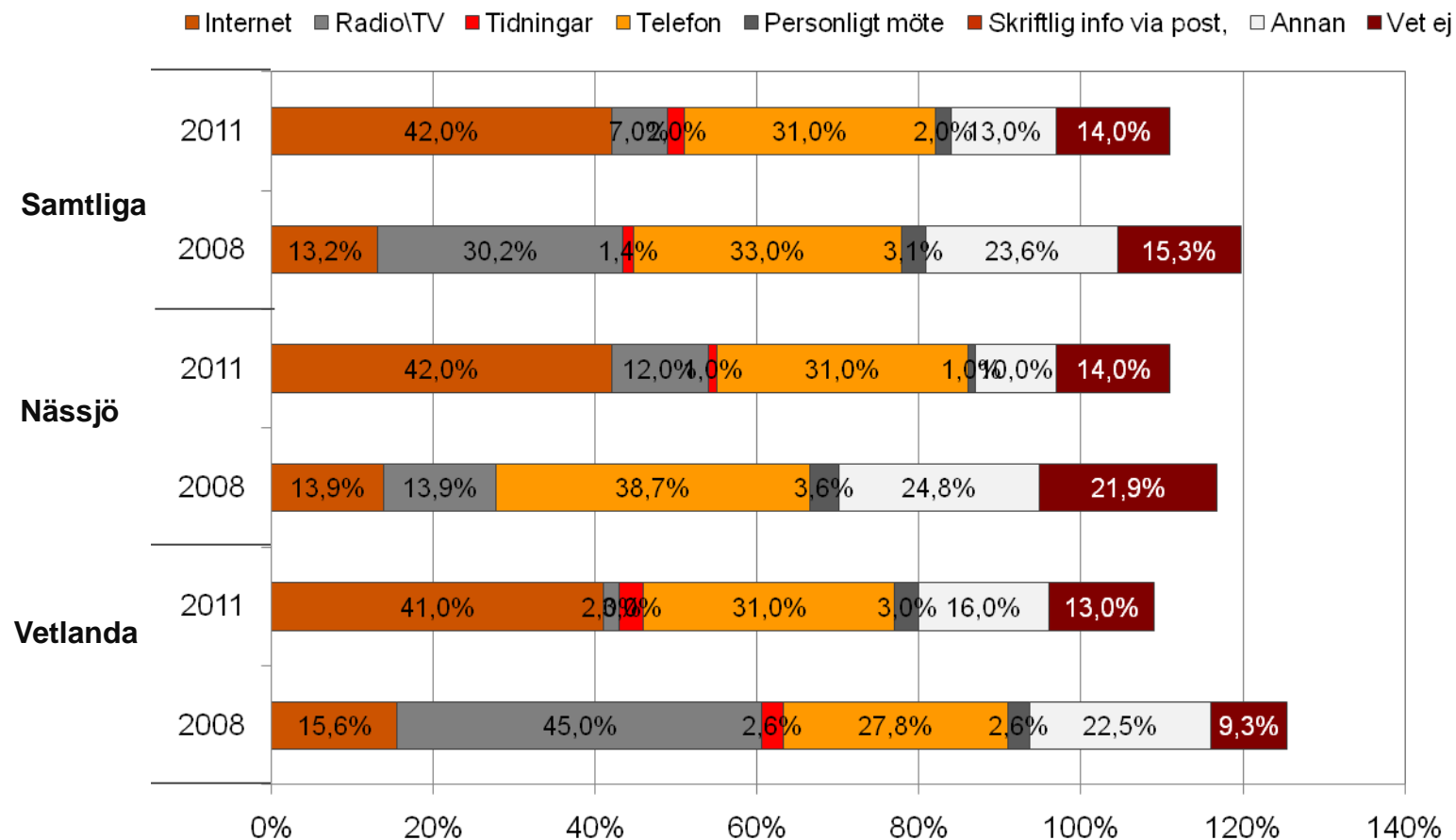
Information i krissituation

(Har ej sökt och) Vet ej var man hittar information

Hur hittas information:

Vilka kanaler man använt/skulle använda när man vill hitta information i en krissituation.

Vet ej var man hittar information

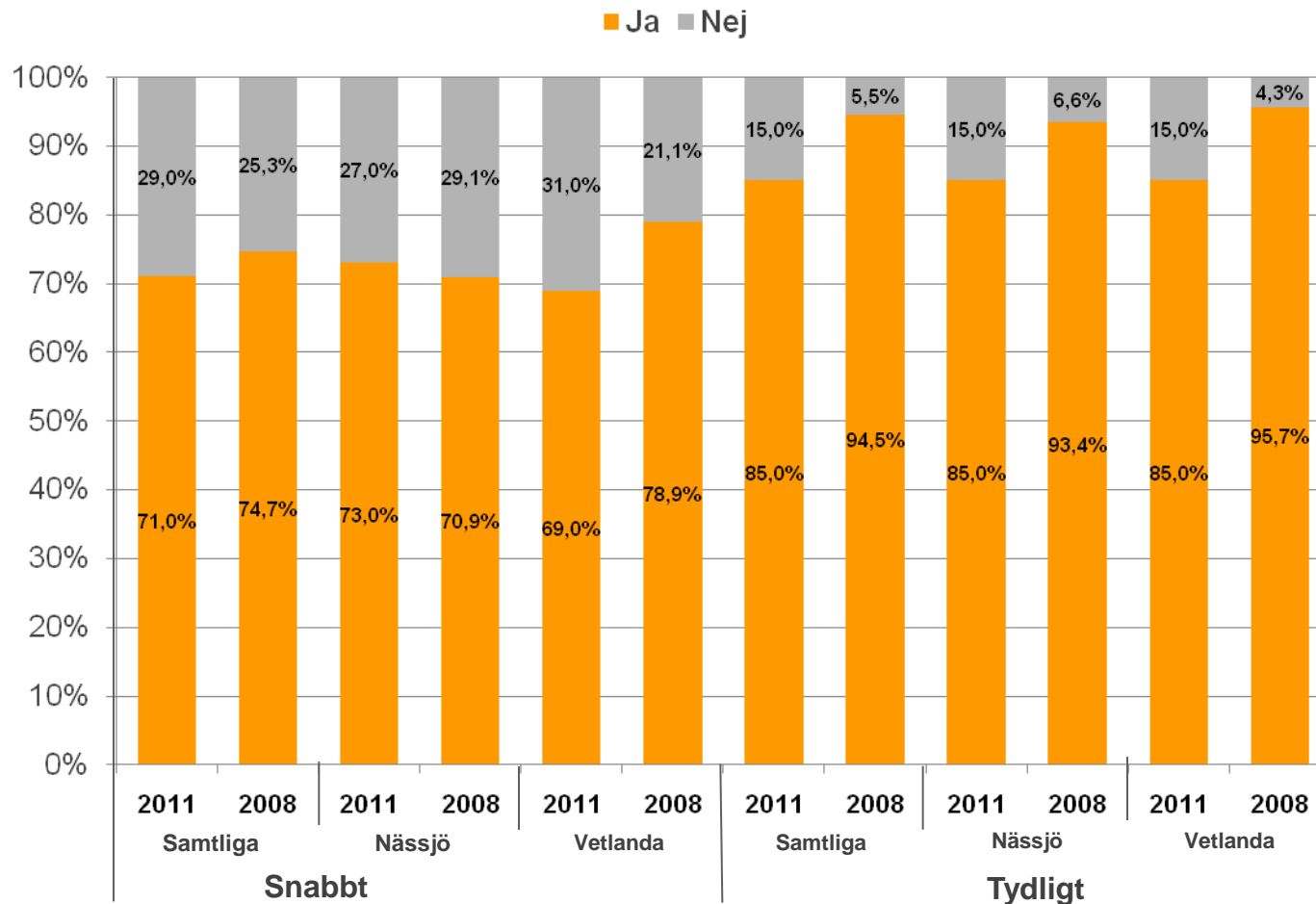


Information i krissituation

Effektmål: Kommunens medborgare ska ha tillgång till snabb, korrekt och målgruppsanpassad information i krissituation

Snabb och tydlig information i krissituation:

Andel som svarat att man fick snabb tillgång till informationen samt om den var tydlig

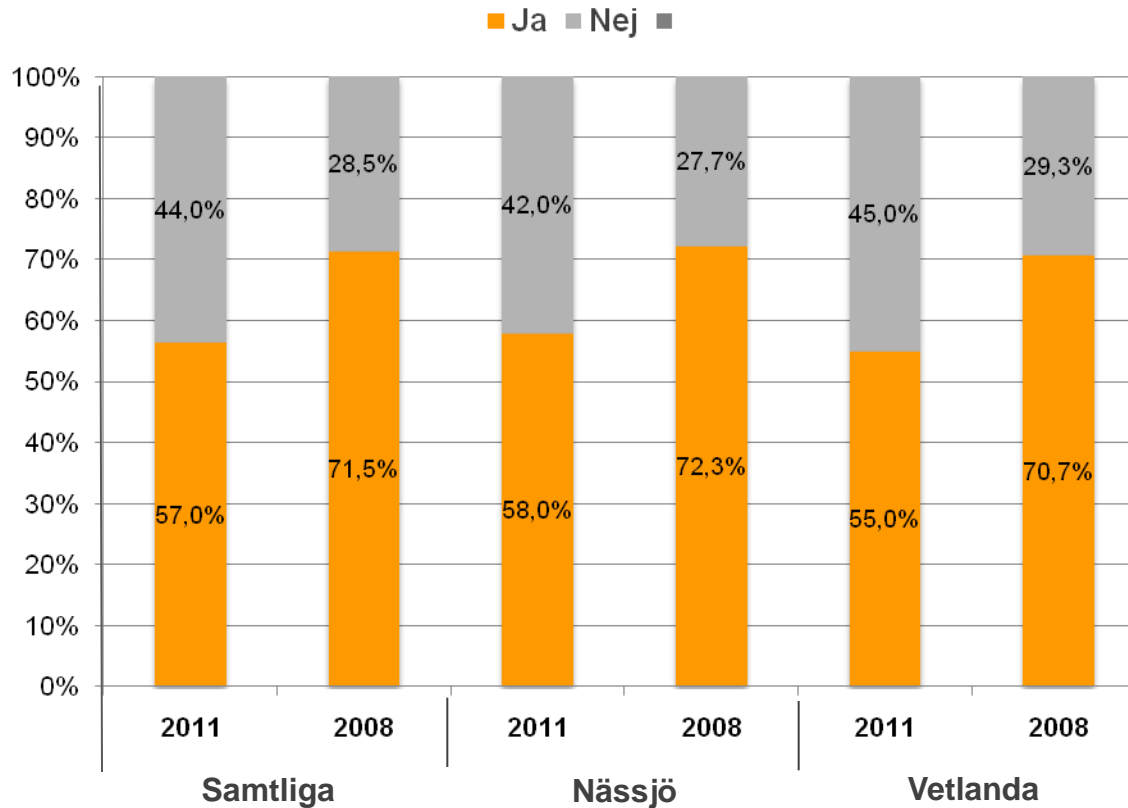


Minska konsekvenserna av en krissituation - Samtliga

Effektmål: Andelen kommuninvånare som vet hur var och en kan bidra för att minska konsekvenserna av en krissituation ska öka

Vet vad man gör:

Andel som anser sig veta vad man kan göra för att minska konsekvenserna av en krissituation.



Vår hypotes är att det mellan 2008 och 2011 inte skett en reell förändring.

Istället tror vi att frågan 2008 enbart riktades till kommuninvånare som sökt information i krissituation (sannolikt har denna grupp bättre kunskaper om hur var och en kan bidra i en sådan situation).

I mätningen 2011 så har denna fråga riktats till samtliga kommuninvånare

Se nästa sida för en jämförande redovisning av kommuninvånare som sökt information i krissituation 2008 vs. 2011

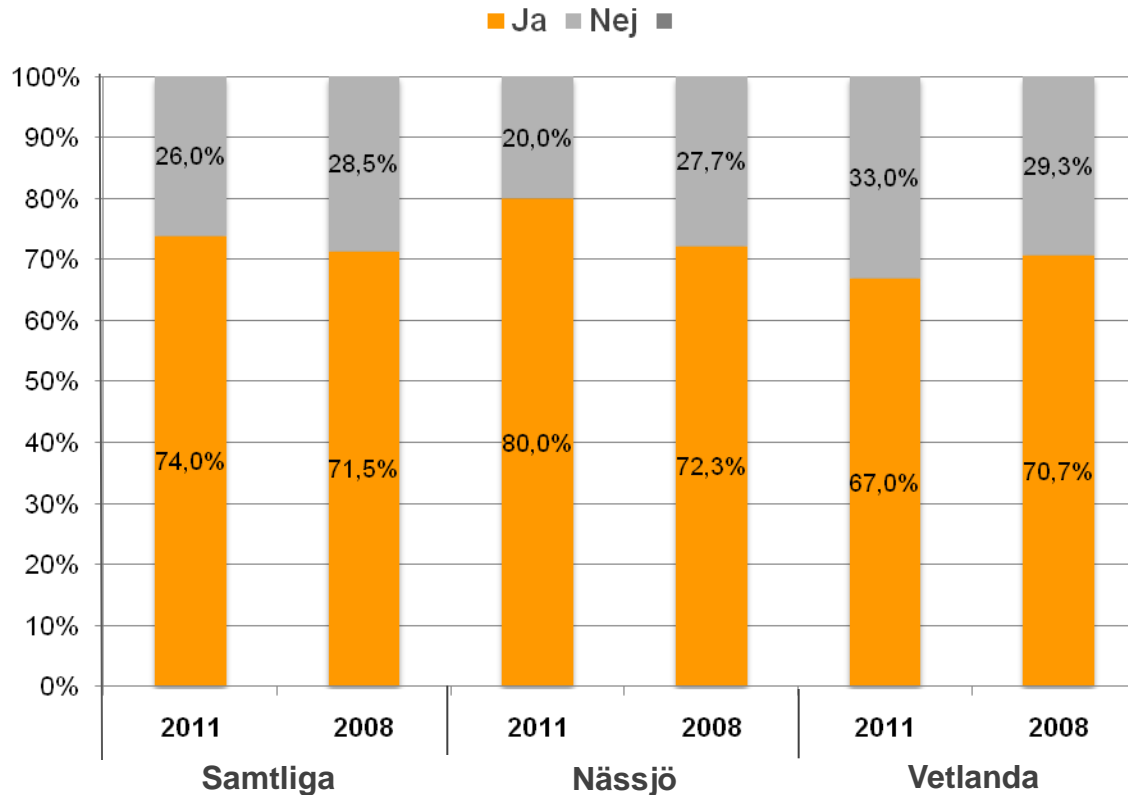
Bas: Alla (1000)

Minska konsekvenserna av en krissituation* - Har sökt information i krissituation

Effektmål: Andelen kommuninvånare som vet hur var och en kan bidra för att minska konsekvenserna av en krissituation ska öka

Vet vad man gör:

Andel som anser sig veta vad man kan göra för att minska konsekvenserna av en krissituation.



Tittar vi närmare på en jämförande redovisning av kommuninvånare som sökt information i krissituation 2008 vs. 2011, så kan vi se att resultatet är i princip oförändrat

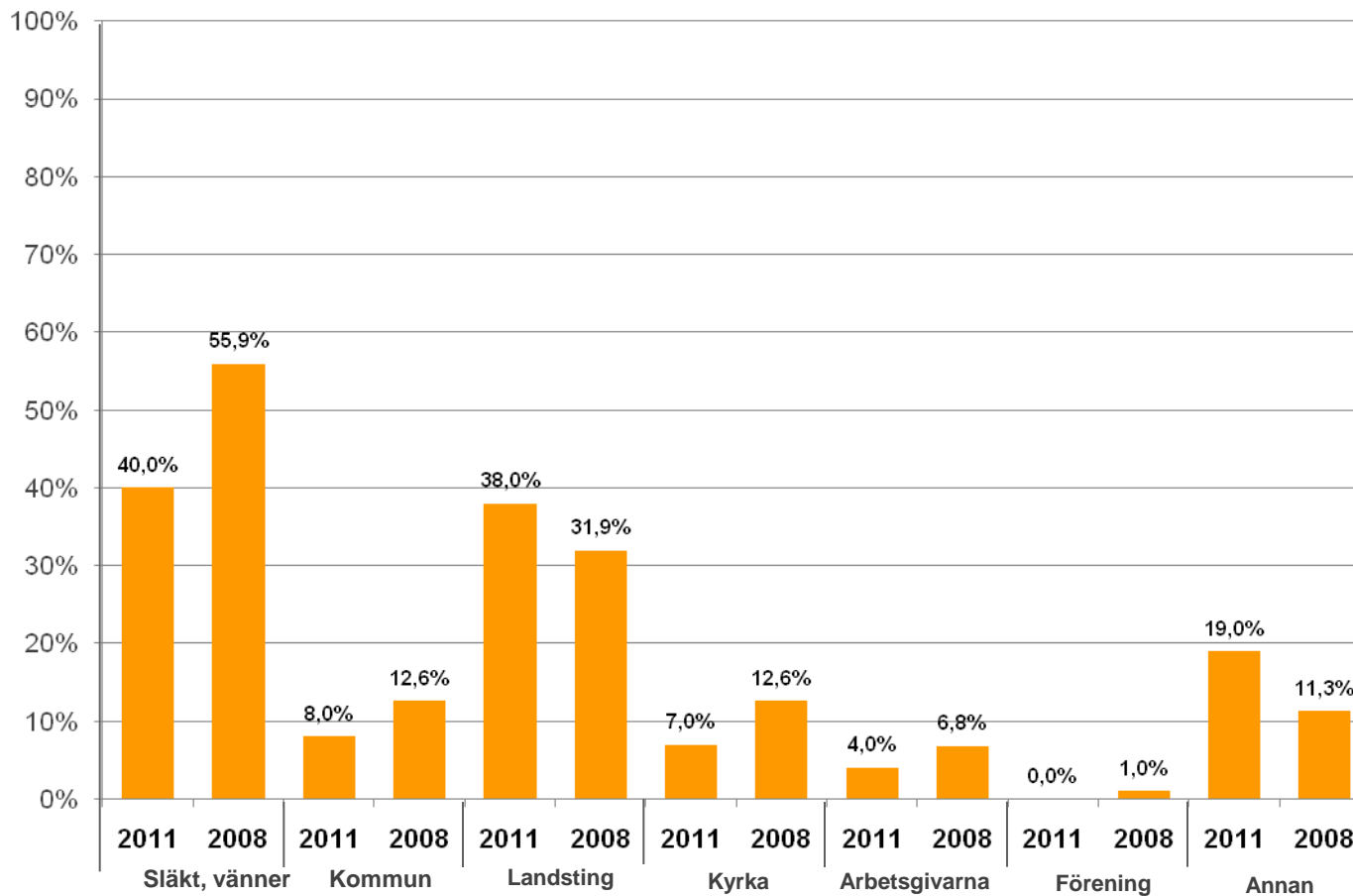
*Bas: Har sökt information i en krissituation (80)

Råka ut för brand/olycka eller krissituation

Effekt mål: Den som drabbas av brand/olycka eller krissituation ska uppleva att de blir psykosocialt väl omhändertagna

Vända sig till efter brand/olycka eller krissituation:

Vem man skulle vända sig till om man skulle må dåligt i sviterna av en brand/olycka eller krissituation.



Bas: Alla (1000)

ÖVERSIKT - EFFEKTIVMÅL

Kommunens kostnader i samband med materiella skador ska minska under 2007-2010 jämfört med 2003-2006.

2003-2006
1863 (Skador under två respektive tio basbelopp, 4 år)

TREND  ÖKAR

2007-2009
2802* (Skador under två respektive tio basbelopp, 3 år)

Kommunens infrastruktur ska ha en sådan funktion som medför att människors hälsa inte äventyras.

2003-2006
Ofullständiga uppgifter

2007-2010
Ofullständiga uppgifter

Antalet materiella skador som uppskattas kosta mer än en miljon kronor ska minska 2007-2010 jämfört med 2003-2006.

2003-2006***
Ofullständiga uppgifter

2003-2006***
Ofullständiga uppgifter

Antalet skadade och dödade i trafiken ska minska under 2007-2010 jämfört med 2003-2006.

2003-2006
553 skadade och dödade i trafiken

TREND  ÖKAR

2007-2010**
715 skadade och dödade i trafiken

Antalet fallolyckor ska minska under 2007-2010 jämfört med 2003-2006.

2004-2006
544 (treårsmedelvärde)

TREND:  MINSKAR

2007-2009
489 (treårsmedelvärde)

Självd destruktivt beteende och självmord ska minska under 2007-2010 jämfört med 2003-2006.

2003-2005
4,17 självmord medel/år (3 år)

TREND  ÖKAR
NÄSSJÖ

2006-2009
4,7 självmord medel/år (4 år)

2003-2006
256 självska dehändelser (4 år)

TREND  MINSKAR
VETLANDA

2007-2009
208 självska dehändelser (3 år)

*Höga värden 2008

** Siffrorna för 2010 är preliminära (STADA-uttag 110124) och avser vägtrafik

*** Denna information är delvis omöjlig att komma åt från försäkringsbolagen

ÖVERSIKT – EFFEKTMÅL (2)

Andelen medborgare som känner sig trygga i mötet med kommunens personal, lokaler och utrustning ska öka.

2008
94,9% känner sig trygga

TREND: ↔ OFÖRÄNDRAT

2011
94% känner sig trygga

Den som drabbas av brand/olycka eller krissituation ska uppleva att de blir psykosocialt väl omhändertagna.

2008
?

2011
?

En övervägande majoritet av dem som bor vid anläggning/företag som bedriver farlig verksamhet ska uppleva sitt boende som tryggt.

2008
92,3 procent upplever boendet nära farlig verksamhet som tryggt

TREND: ↔ OFÖRÄNDRAT

2011
94 procent upplever boendet nära farlig verksamhet som tryggt

Kommunens medborgare ska ha tillgång till snabb, korrekt och målgruppsanpassad information i krissituation

2008
74,7 procent tycker att de snabbt fick information. 94,5 procent tycker att informationen var tydlig

TREND: ↔ OFÖRÄNDRAT

2011
71 procent tycker att de snabbt fick information. 85 procent tycker att informationen var tydlig

Andelen kommuninvånare som vet hur var och en kan bidra för att minska konsekvenserna av en krissituation ska öka*

2008
71,5 procent vet hur de kan minska konsekvenserna av en krissituation

TREND: ↔ OFÖRÄNDRAT

2011
74 procent vet hur de kan minska konsekvenserna av en krissituation

**Av de som har sökt information i krissituation*

  KOMPLETTERANDE
  INFORMATION VIA MSB

Kompletterande information

Från MSB kan vi få fram annan intressant information om säkerhet. Siffror på kommunnivå över hela landet + gemensamma indikatorer.

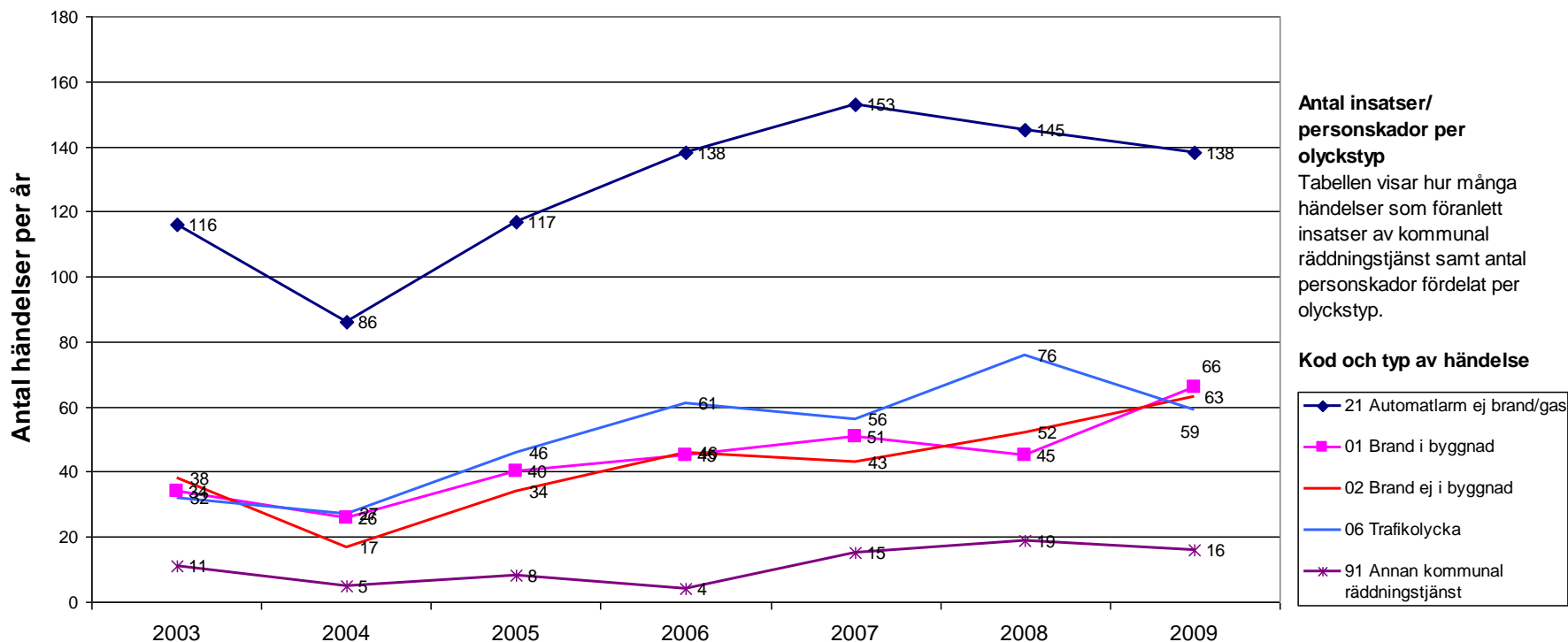
Ett par exempel följer.

<http://ida.msb.se/port61/main/p/a0087>

Insatser av Nässjös räddningstjänst

FRÅN MSB!

Nässjö - de fem mest frekventa händelser som föranlett insatser av kommunal räddningstjänst per år 2003-2009



Antal insatser/ personskador per olyckstyp

Tabellen visar hur många händelser som föranlett insatser av kommunal räddningstjänst samt antal personskador fördelat per olyckstyp.

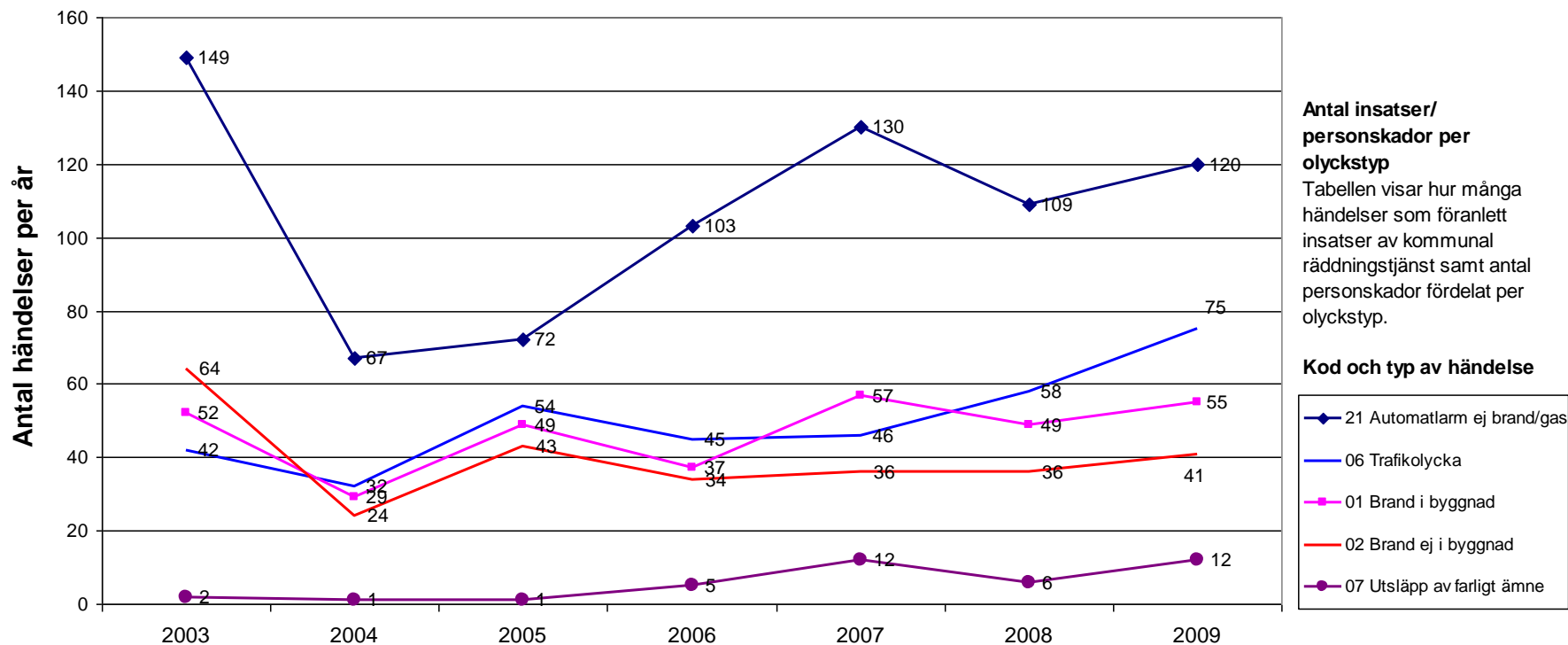
Kod och typ av händelse

- ◆ 21 Automatlarm ej brand/gas
- 01 Brand i byggnad
- 02 Brand ej i byggnad
- 06 Trafikolycka
- * 91 Annan kommunal räddningstjänst

Källa: IDA är ett webbaserat informationssystem som tillhör MSB, Myndigheten för samhällsskydd och beredskap

Insatser av Vetlandas räddningstjänst

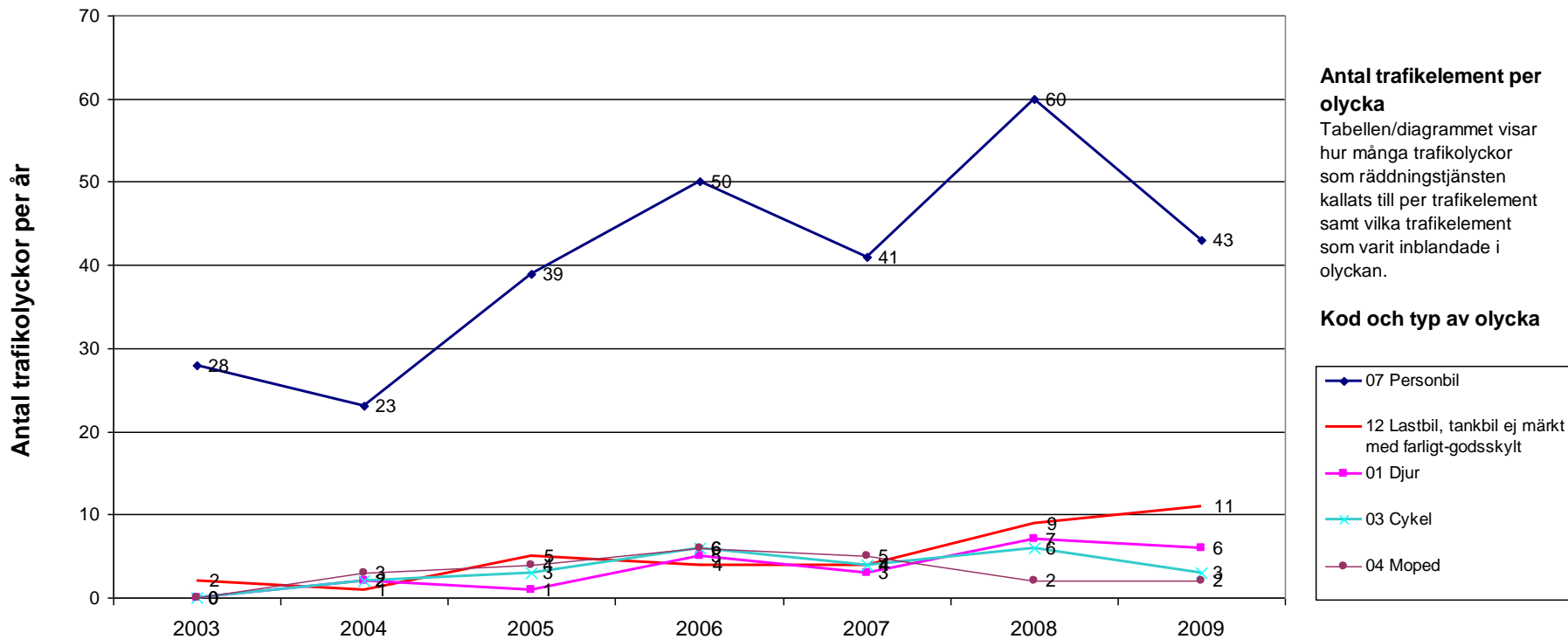
Vetlanda - de fem mest frekventa händelser som föranlett insatser av kommunal räddningstjänst per år 2003-2009



Källa: IDA är ett webbaserat informationssystem som tillhör MSB, Myndigheten för samhällsskydd och beredskap

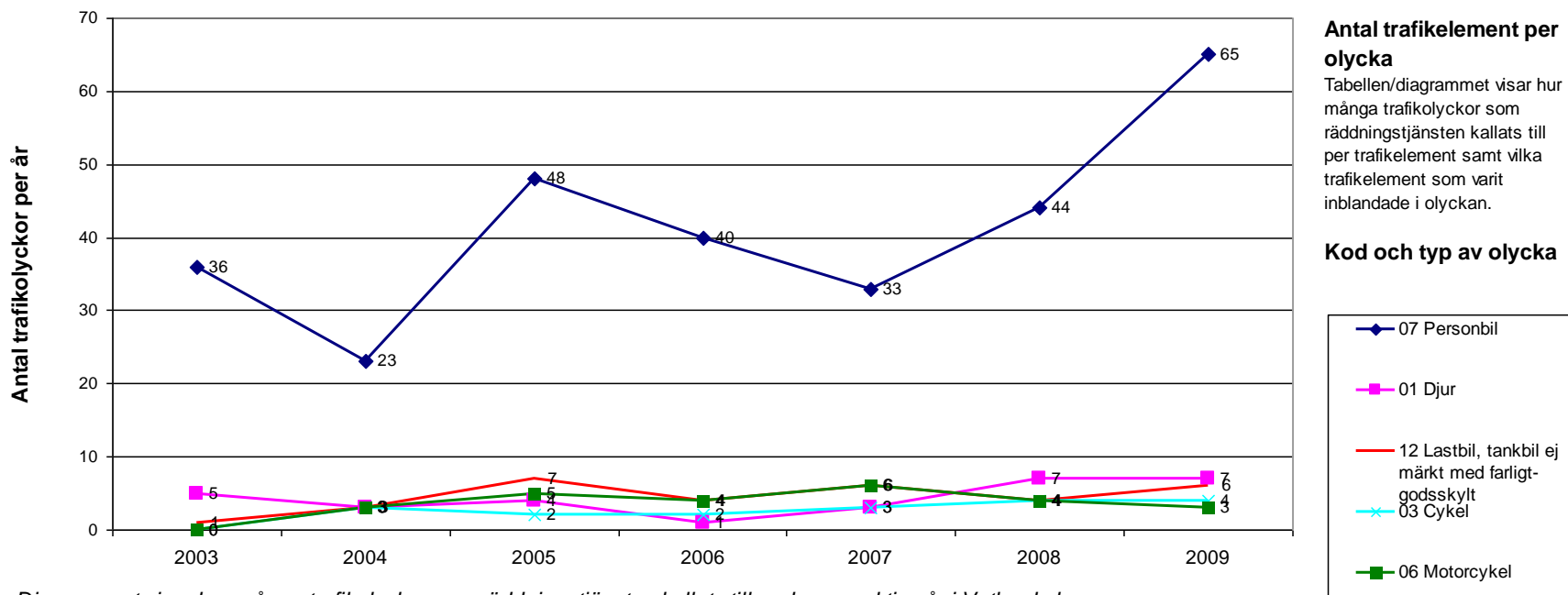
Trafikolyckor i Nässjö kommun

Nässjö - antal trafikolyckor per år 2003-2009 De fem mest frekventa typerna



Trafikolyckor i Vetlanda kommun

Vetlanda - antal trafikolyckor per år 2003-2009 De fem mest frekventa typerna



Diagrammet visar hur många trafikolyckor som räddningstjänsten kallats till under respektive år i Vetlanda kommun.

  BILAGOR
  *Frågeformulär, farlig verksamhet*

Bilaga 1. Frågeformulär

Bilaga 1 – Frågeformulär
A – Känsla av trygghet

1. Har du under de senaste åren varit i kontakt med någon av kommunens skolor/förskolor, äldreboende, serviceboende, sporthall eller bibliotek?

1. Ja
2. Nej - Fortsätt till frg 6

Om ja

2. Känner du dig trygg i kontakten med dessa verksamheter, både gällande personal, lokaler och utrustning?

1. Ja – Fortsätt till frg 6
2. Nej

Om nej

3. I vilken eller vilka verksamheter känner du dig inte trygg?

1. Förskola
2. Skola/Fritids
3. Äldreboende
4. Serviceboende
5. Fritid

3b1. Du svarade Förskola, vad är det där som gör att du inte känner dig trygg

1. Personalen, varför
2. Lokalerna, varför
3. Utrustningen, varför

3b2. Du svarade Skola/Fritids, vad är det där som gör att du inte känner dig trygg

1. Personalen, varför
2. Lokalerna, varför
3. Utrustningen, varför

3b3. Du svarade Äldreboende, vad är det där som gör att du inte känner dig trygg?

1. Personalen, varför
2. Lokalerna, varför
3. Utrustningen, varför

3b4. Du svarade Serviceboende, vad är det där som gör att du inte känner dig trygg?

1. Personalen, varför
2. Lokalerna, varför
3. Utrustningen, varför

3b5. Du svarade Fritid (Sporthall, bibliotek), vad är det där som gör att du inte känner dig trygg?

1. Personalen, varför
2. Lokalerna, varför
3. Utrustningen, varför

6. Bor ni inom en radie av 500 meter till någon anläggning/företag som bedriver farlig verksamhet? Med farlig verksamhet menas sådan verksamhet som kan orsaka allvarliga skador på människor eller miljön.

1. Ja
2. Nej - Fortsätt till frg 9

7. Vilken typ av anläggning/verksamhet rör det sig om?

8. Upplever ni i regel ert boende som tryggt trots att denna verksamhet bedrivs?

1. Ja
2. Nej

B – Hantering av krissituation - när vi pratar om krissituation menar vi när samhällets funktion slagits ut

9. Har du behövt alternativt sökt information i en krissituation?

1. Ja
2. Nej - Fortsätt till frg 13

Bilaga 1. Frågeformulär (2)

Om ja

10. Var sökte du/fick information?

Kanal Avsändare

1. Internet, vilken avsändare\sajt
2. Radio/Tv, vilken radio\TV kanal
3. Tidningar, vilken
4. Telefon, var\vem ringde du
5. Personligt möte, med vem
6. Skriftlig info via post, vilken avsändare
7. Annan, _____

11. Upplevde du att du snabbt fick tillgång till den information du behövde för att hantera situationen?

1. Ja
2. Nej

Om nej

b) Vad var det som brast? _____

12. Var informationen tydlig/lätt att förstå?

1. Ja
2. Nej

Om nej

b) Vad var problemet? _____

Om nej

13. Vet du var du ska hitta information i en krissituation?

1. Ja
2. Nej

Om ja Om nej

14. Var? 15. Var skulle du leta efter information?

Kanal Avsändare

1. Internet, vilken avsändare\sajt
2. Radio/Tv, vilken radio\TV kanal
3. Tidningar, vilken
4. Telefon, var\vem ringde du
5. Personligt möte, med vem
6. Skriftlig info via post, vilken avsändare
7. Annan, _____
8. Vet ej

11. Upplevde du att du snabbt fick tillgång till den information du behövde för att hantera situationen?

1. Ja
2. Nej

Om nej

b) Vad var det som brast? _____

12. Var informationen tydlig/lätt att förstå?

1. Ja
2. Nej

Om nej

b) Vad var problemet? _____

Om nej

13. Vet du var du ska hitta information i en krissituation?

1. Ja
2. Nej

Om ja Om nej

14. Var? 15. Var skulle du leta efter information?

Kanal Avsändare

1. Internet, vilken avsändare\sajt
2. Radio/Tv, vilken radio\TV kanal
3. Tidningar, vilken
4. Telefon, var\vem ringde du
5. Personligt möte, med vem
6. Skriftlig info via post, vilken avsändare
7. Annan, _____
8. Vet ej

Bilaga 2. Farlig verksamhet

Enligt Länsstyrelsen och Nässjö och Vetlanda kommun

Anläggning

0682-101 Draka Kabel Sverige AB
0682-105 FIAB Forserum AB 571 03
0682-106 Bodafors Impregnering AB

0682-121 Rörvik Timber Högländet AB/Sandsjöforssågen
0682-125 Bodafors Trä AB
0682-127 Banverket Mat. o. Industridiv.
0682-128 Jeld-wen sverige Ab
0682-153 Kyrkogårdsförvaltningen Nässjö krematorium
0682-154 Industrilås AB
0682-156 Sandella Sverige AB
0682-50-001 Nässjö affärsverk, VA-verket Nässjö ARV
0682-50-002 Nässjö affärsverk, VA-verket Bodafors ARV
0682-50-004 Nässjö affärsverk, VA-verket Forserum ARV
0682-50-013 Nässjö affärsverk, VA-verket Annebergs ARV
0682-60-001 Nässjö affärsverk, Renhålln.avd Boda avfallsupplag
0682-62-001 Nässjö Miljö- och Återvinning AB
0682-81-003 Nässjö Affärsverk AB, Nässjö, kraftvärmeverk
0682-81-004 Nässjö Affärsverk/Värmeverket, Reservcentral kv, Västerhaga
0682-94-001 Lennart Bengtsson
0682-94-002 Tommy och Eric Fyhr Södra Hiarum
0682-94-003 Högländets Lantbruks AB Fagerhult
0682-97-001 Bengt-Olof Andersson Ravelsryd 1:3
0682-97-002 Forsa Fiskodling Skaftarp 1:2
Schenker (terminalen)
Rangerbangråden i Nässjö Banverket
Jysk lager
Skjutfält och militära förråd
0685-101 Sapa Lackering AB 574 35
0685-102 Beslag o Metall, AB 574 50
0685-104 Sapa Profiler AB 574 81 Vetlandaanläggningen
0685-105 Sapa Profiler AB 574 81 Sjunnenanläggningen
0685-108 Metsä 'Tissue AB 570 19 Paulströms Bruk
0685-109 Metsä 'Tissue AB 570 19 Nyboholms Bruk
0685-129 Pallco AB 574 12
0685-137 Eka Chemicals AB 574 33
0685-143 Polima AB 574 28
0685-195 Proton Finishing Ekenässjön AB 574 50
A-lackerin 574 50
Bandybana Tjustkulle, hockeybana

Bilaga 2. Farlig verksamhet

Enligt Länsstyrelsen och Nässjö och Vetlanda kommun*

Anläggning

Avfallskemi Sydost AB
Flishults Avfalls- & Återvinningsanläggning - Deponi Fa
Flishults avfalls & återvinningsanläggning
Kuusakoski Sverige AB
Ragn-Sells I Vetlanda-Sävsjö AB
Stena Recycling AB (Stena Gotthard AB)
ARV, LANDSBRO
ARV, VETLANDA
NEOVA AB
Vetlanda Energi Och Teknik AB
Fiskodling EM-Lax AB Tobro
Holsbyverken I Vetlanda, AB
Vetlanda Gjuteri AB
FERALCO NORDIC AB (tidigare Eka Chemicals AB)
SANDAHL,KJELL & PER
Vetlanda Energi Och Teknik AB
Metsä-Tissue AB Pauliström
Metsä-Tissue AB, Nyboholms Bruk
Myresjö Plastteknik AB
Sapa-Verket 1
Myresjö Pistolskytteklubb
Skjutbana Näshult
Björköortens Jaktvårdsförening
Bäckседа Skytteförening
Vetlanda Pistolklubb
Korsberga Jaktvårdsförening
Njudungs Skytteförening
Landsbro Skytteförening
Landsbro Jaktvårdsförening
Vetlandaortens Jaktvårdsförening
Hvetlanda Skyttegille
Vetlanda Sportskytteklubb
Rörvik Timber Myresjö AB
Södra Timber Ramkvilla
Inwido Produktion AB
Swedish Match Industries AB
Ekenäs Mekaniska AB
Holsby Metall AB
Hydro Aluminium Alube AB

Anläggning

Pallco AB
Sapa Lackering AB
Beslag & Metall, AB
Sapa Komponenter AB
SAPA PROFILER AB BROGÅRDSFABRIKEN
SAPA PROFILER AB VETLANDAFABRIKEN
SAPA PROFILER AB, SJUNNENFABRIKEN
Draka Kabel Sverige AB
FIAB Forserum AB
Bodafors Impregnering
Bloms Trä Försäljnings AB
Solberga Trävaruaffär, AB
Rörvik Timber Sandsjöfors AB
Bodafors Trä AB
Impregneringsanläggningen
Jeld-wen AB
Nässjö Inredningar AB
Nässjö Tryckeriet AB
Nässjö krematorium
Industrilås AB
Sandella Sverige AB
Svenska Möbelfabrikerna
Nässjö ARV
Bodafors ARV
Forserum ARV
Annebergs ARV
Boda avfallsdeponi
Nässjö Miljö- och Återvinning AB
Reservcentral kv Svedjan
Nässjö Kraftvärmeverk
Reservcentral kv Västerhaga
Fodax Foder i Nässjö AB
Lennart Bengtsson
Södra Hiarum
Fagerhult
Ravelsryd 1:3
Skaftarp 1:2
Schenker
Rangerbangård i Nässjö

Anläggning

Jysk
Skjutfält och militära förråd
Guthult 1:4
Råstorp 2:1
Ytterhaga 1
Thule 4
Bodaforsortens Jaktvårdsförening
Flisby skytteförening
Nässjö Sågbladsfabrik
Forserums Verktygsindustri
Bensinmack (57132, 57133, 57138,)
Södergården industriområde (57141)

* Generella svar som ex "bensinmack" och "industri" har inte räknats som farlig verksamhet