



# Plan för hanteringen av **extraordinära händelser** i Vetlanda kommun

Antagen av kommunfullmäktige 16 december 2009, § 144.

*”Med extraordinär händelse avses en sådan händelse som avviker från det normala, innebär en allvarlig störning eller överhängande risk för en allvarlig störning i viktiga samhällsfunktioner och kräver skyndsamma insatser av en kommun eller ett landsting.”*

## INNEHÅLL

1. Inledning .....	3
2. Syfte och målsättning.....	3
3. Uppgifter.....	3
4. Allvarlig olycka/störning som inte är att anse som en extraordinär händelse .....	6
5. Alarmering av krisledningsnämnden .....	8
6. Arbetssätt .....	8
7. POSOM-grupp (psykiskt och socialt omhändertagande) .....	10
8. Samband.....	10
9. Lokaler .....	11
10. Samverkan .....	12
11. Övning .....	13
12. Revidering.....	13
13. Ekonomi.....	14

## Bilagor

Åtgärdskalender för chef krisledningsgrupp.....	
Åtgärdskalender för chef, berednings- och lägesuppföljning .....	
Åtgärdskalender för chef, analysenhet.....	
Åtgärdslista bombhot.....	
Åtgärdslista avslut.....	
Utvärdering av ledningsarbetet .....	
Mall för lägesorientering .....	
Mall dagbok .....	
Mall ärende och telefonlapp .....	
Mall aktivitetstablå .....	
Larmlista .....	

## **1. Inledning**

I kommunen skall det finnas en nämnd för att fullgöra uppgifter under extraordinära händelser (krisledningsnämnd). Kommunstyrelsen är krisledningsnämnd. Regler för krisledningsnämnden framgår nedan. I övrigt gäller kommunallagens bestämmelser.

### **1.1**

Med extraordinär händelse avses en sådan händelse som avviker från det normala, innebär en allvarlig störning eller överhängande risk för en allvarlig störning i viktiga samhällsfunktioner och kräver skyndsamma insatser av en kommun eller landsting.

Typiska händelser som avses är väder relaterade händelser av större omfattning, som t ex större översvämningar, ras, som en följd av en längre tids nederbörd och omfattande snöoväder. En större skogsbrand som hotar bebyggelse eller liknande och som kräver betydande insatser utöver räddningstjänsten är ytterligare exempel på en extraordinär händelse.

Vid höjd beredskap skall i stället lagen (1998:97) om förfarandet hos kommunerna, förvaltningsmyndigheterna och domstolarna under krig eller krigsfara m.m. och lagen (1994:1720) om civilt försvar tillämpas.

### **1.2**

Av denna plan för krisledningsnämnden framgår hur extraordinära händelser skall hanteras i fred.

## **2. Syfte och målsättning**

Kommunfullmäktige skall fastställa en plan för hur extraordinära händelser skall hanteras inom kommunen. Planen skall antas en gång per mandatperiod.

Inom varje nämnds verksamhetsområde skall genomföras en risk- och sårbarhetsanalys som utgör ett viktigt underlag i planen.

Samverkan bör ske med Länsstyrelsen i Jönköping, Landstinget i Jönköping, Jönköpings polisområde, angränsande kommuner och andra berörda myndigheter.

## **3. Uppgifter**

### **3.1**

Krisledningsnämnden kan träda i funktion vid händelser av större omfattning, som t.ex.

- Svåra störningar i viktiga infrastruktursystem som elförsörjning, telekommunikationer, hälso- och sjukvårdens el- och vattenförsörjning, radio och tv och försörjning med vatten
- Större väderrelaterade händelser som t ex översvämningar och större snöoväder
- Allvarlig smitta
- Terrorism
- Kemikalieolyckor och utsläpp av farliga ämnen
- Störningar i samhällsviktiga datasystem

- Massflykt av asyl- och hjälpsökande till kommunen
- Nedfall av radioaktiva ämnen
- Större olycka som drabbar kommuninvånarna på något sätt

### 3.2

Krisledningsnämnden skall framför allt inrikta sig på följande uppgifter

- bedöma den aktuella situationen,
- bedöma de omedelbara och långsiktiga konsekvenserna av händelsen,
- kartlägga insatsbehov och prioritera åtgärder,
- besluta om förstärkning av erforderliga personella och materiella resurser,
- samverka med berörda myndigheter, företag och andra organisationer,
- medverka till en lösning av ekonomiska frågor,
- besluta om förändringar i kommunens service med hänsyn till gällande mål,
- ge snabb, saklig och samordnad intern och extern information (media, allmänhet, anställda).

### 3.3

Till stöd för krisledningsnämnden organiseras en krisledningsgrupp.

### 3.4

Krisledningsgruppen har att analysera läget och föredra förslag till beslut.

Åtgärdskalender, se bilaga.

Dagbok och andra mallar, se bilagor.

### 3.5

Lag (2002:833) § 4, ”Ordförande i krisledningsnämnden eller, om han eller hon har förhinder, 1:e vice ordföranden bedömer när en extraordinär händelse medför att nämnden skall träda i funktion.”

I Vetlanda kommun innebär detta att avgöra när kommunstyrelsen skall överta den övergripande ledningen är en bedömningsfråga för kommunstyrelsens presidium, som har delegation för ledningsfunktionen vid redovisade händelser. För att kunna göra en sådan bedömning bör kommunstyrelsens presidium noga följa uppkommen händelse och om så krävs förbereda ett eventuellt övertagande av ledningsfunktionen.

Utifrån redovisade händelser kan även krav ställas från respektive verksamhetsansvarig om att kommunstyrelsen bör överta ledningsfunktionen. Delegationsbeslut ska återredovisas till kommunstyrelsen.

### 3.6

Lag (2002:833) § 4, ”Ordföranden eller, om han eller hon har förhinder, 1:e vice ordföranden får besluta på nämndens vägnar i ärenden som är så brådskande att nämndens avgörande inte kan avvaktas. Sådana beslut skall därefter anmälas till nämnden.”

I Vetlanda kommun innebär detta att kommunstyrelsens i ett krisläge när det krävs snabbare beslut än vanligt har delegerat beslutanderätten till ledamöterna i

kommunstyrelsens presidium, var för sig. Se vidare antaget reglemente för kommunstyrelsen.

### **3.7**

Krisledningsnämnden får fatta beslut om att överta nedanstående nämnders verksamhetsområden i den utsträckning som är nödvändig med hänsyn till den extraordinära händelsens art och omfattning. Om det är möjligt bör samråd äga rum med berörd nämnd innan beslut fattas. Den nämnd vars verksamhetsområden övertas av krisledningsnämnden skall underrättas om övertagande och dess omfattning samt vilka beslut som fattas.

I händelse av krig, allvarlig olycka eller allvarlig störning svarar kommunstyrelsen för viss myndighetsutövning enligt lagstiftningen om civilt försvar.

När förhållandena medger det skall krisledningsnämnden besluta om de uppgifter som nämnden övertagit från andra nämnder skall återgå till ordinarie nämnd.

### **3.8**

Krisledningsnämndens beslut skall anmälas vid närmast följande fullmäktigesammanträde. Krisledningsnämnden redovisar till kommunfullmäktige en sammanfattning av krisledningsnämndens hanterande av den inträffade extraordinära händelsen samt vilka beslut som är tagna inom respektive verksamhetsområde. Fullmäktige får besluta att krisledningsnämndens verksamhet skall upphöra. Om fullmäktige fattar ett sådant beslut återgår de verksamhetsområden som krisledningsnämnden har övertagit till ordinarie nämnd.

### **3.9**

Kommunen får på begäran bistå andra kommuner och landsting som drabbats av en extraordinär händelse. Om bistånd har lämnats har kommunen rätt till skälig ersättning av den andra kommunen eller landstinget. När en enskild persons vistelse i en kommun är föranledd av en extraordinär händelse, har vistelsekommunen rätt till ersättning från den kommun som drabbats av den extraordinära händelsen.

### **3.10**

Kommunen får under en extraordinär händelse lämna begränsat ekonomiskt stöd till en enskild som drabbats av händelsen. Bestämmelserna ger endast utrymme för ett stöd av mer begränsad ekonomisk omfattning. Det kan röra sig om

- att ge enskild tillgång till kommunala kommunikationsmedel eller taxi,
- möjlighet att ringa samtal från kommunal tjänstemäns mobiltelefoner m.m.

Stödet lämnas endast under den extraordinära händelsen. Reparativa stödåtgärder i efterhand omfattas inte av bestämmelsen.

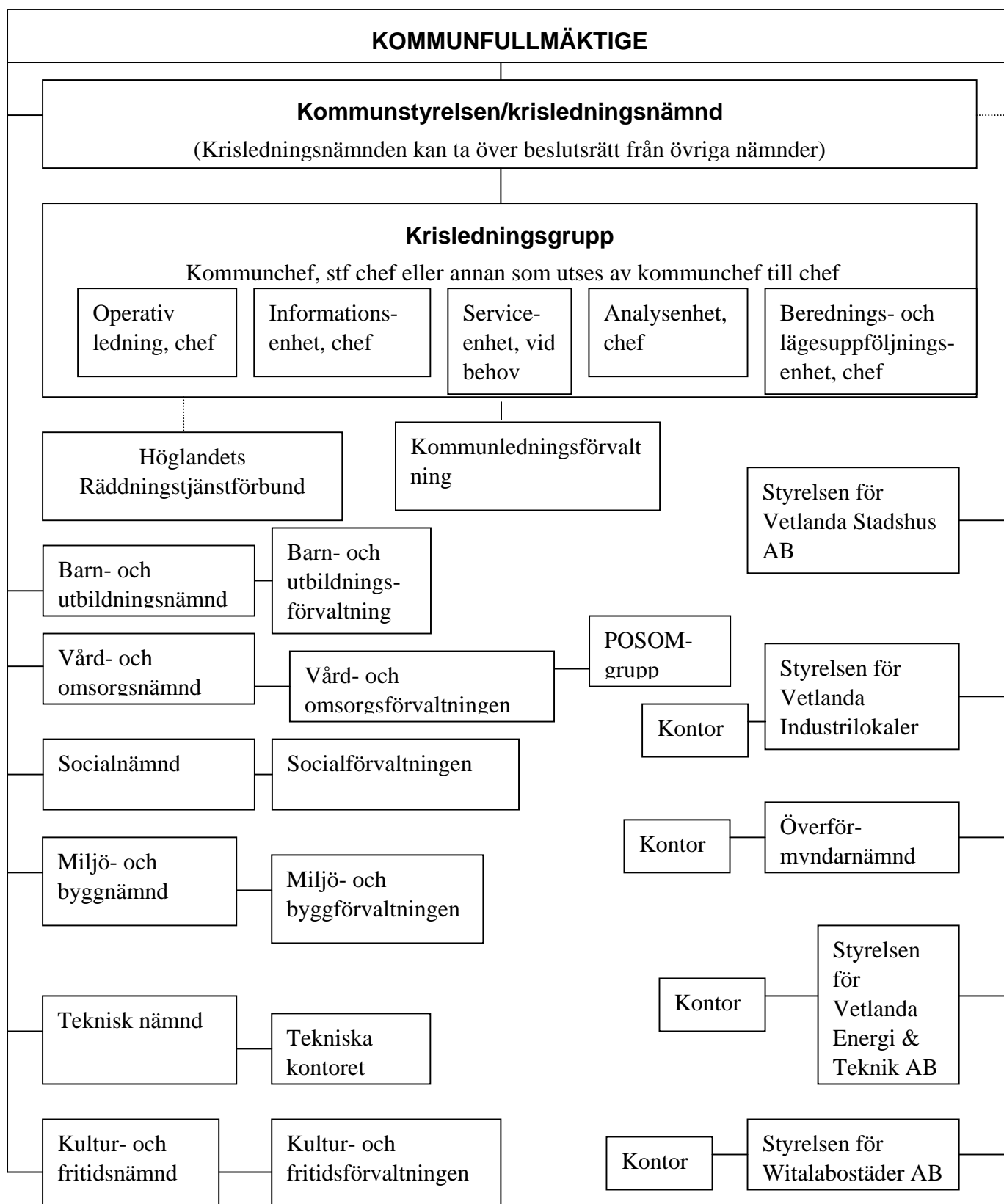
### **3.11**

Krisledningsnämndens beslut att överta verksamhetsansvar och beslutskompetens kan överklagas enligt 10 kap. kommunallagen. En sådan prövning kan innefatta frågan om en extraordinär händelse är för handen.

#### **4. Allvarlig olycka/störning som inte är att anse som en extraordinär händelse**

Vid en allvarlig olycka/störning, vilken inte är att anse som en extraordinär händelse, träder kommunstyrelsens presidium (strategisk ledning) jämte hela eller delar av krisledningsgruppen i funktion som kommunens övergripande ledning. Samråd sker med ansvariga för aktuella verksamhetsområden.

## Vetlanda kommun – organisation vid extraordinär händelse



## **5. Alarmering av krisledningsnämnden**

Krisledningsnämnden och krisledningsgruppen larmas av kommunchefen. Skulle kommunchefen inte vara tillgänglig så kan larmningen genomföras av stf kommunchef eller räddningschef. Räddningstjänsten kan medverka i larmningen genom räddningsledaren och/eller beredskapstjänstgörande brandingenjör på Högländet via SOS Alarm AB.

Larmlista enligt särskild bilaga.

## **6. Arbetssätt**

### **6.1**

Strategisk ledning

Krisledningsnämnden utgör den strategiska ledningen. Den strategiska ledningen beslutar i frågor i principiell och övergripande natur och ger uppdrag till krisledningsgruppen. Besluten kan t ex gälla frågor som får stora ekonomiska konsekvenser eller som innebär att viktiga samhällsfunktioner störs, att den kommunala servicen reduceras, väsentliga miljövärden spolieras eller att betydande enskilda intressen påverkas. Den strategiska ledningen har inga operativa uppgifter.

### **6.2**

Krisledningsgruppens ledning

Kommunchefen eller stf chef för krisledningsgruppen (som utses av kommunchefen) är länken mellan den strategiska ledningen och krisledningsstaben, bestående av, operativ ledning, informationsenhet, analysenhet, berednings- och lägesuppföljningsenhet och vid behov även en serviceenhet.

Krisledningsgruppens chef genomför lägesuppföljningar i krisledningsgruppen. Chefen för krisledningsgruppen ser till att arbetet i krisledningsnämnden och krisledningsgruppen dokumenteras.

Krisledningsgruppens chef kallar in de tjänstemän, personal eller specialister som det finns behov av att ha med i gruppen utifrån den krishändelse som råder.

### **6.3**

Analysenhet

Utsedd personal enligt larmlista, se bilaga, leder analysenheten. Analysenheten skall bl.a.

- inhämta information om den aktuella situationen,
- bedöma de omedelbara och långsiktiga konsekvenserna av händelsen,
- bearbeta och överväga alternativa handlingslinjer,
- utarbeta förslag till åtgärder,
- fortlöpande följa upp verksamhet.

## **6.4**

### Operativ ledning

Chefen för krisledningsgruppen leder den operativa verksamheten. Den operativa ledningen skall bl.a.

- omsätta, inom krisledningsnämnden fattade beslut, i direktiv till berörda,
- samordna de kommunala resurserna,
- rekquirera, konsultera och samordna externa resurser och expertis,
- organisera och svara för samband till berörda nämnder, förvaltningar eller motsvarande grupper inom kommunen samt övriga samverkansorgan,
- svara för uppföljning av givna direktiv.

## **6.5**

### Informationsenhet

Informationsansvarig eller dennes personlige ersättare leder informationsarbetet. Se vidare särskild informationsplan.

## **6.6**

### Berednings- och lägesuppföljningsenhet

Kommunsekreteraren eller dennes personlige ersättare leder berednings- och lägesuppföljningen där bl.a. följande arbetsuppgifter ingår:

- föra dagbok som skall beskriva viktiga händelser och vidtagna åtgärder,
- översiktligt visa aktuellt läge, vad som har gjorts vid olika tidpunkter och i vissa fall planerade åtgärder och prognoser,
- systematisera information som behöver användas av flera personer och göra den lättillgänglig med hjälp av tillgängliga kartverktyg, GIS, och andra dokumentationsverktyg.

## **6.7**

### Serviceenhet

Vid behov organiseras en särskild serviceenhet genom chefen för krisledningsgruppen. Serviceenheten kan stödja krisledningsgruppen med t.ex.

- transporter
- måltidsservice
- IT-stöd
- Upphandling av resurser

Kommunens – inklusive de kommunala bolagens samlade resurser förutsätts kunna disponeras vid extraordinära händelser.

## **6.8**

### Höglandets Räddningstjänstförbund

Samverkan med Höglandets Räddningstjänstförbund sker genom att personal från organisationen sätts till krisledningsgruppens förfogande vid en större krishändelse eller när en extraordinär händelse inträffar.

## **7. POSOM-grupp (psykiskt och socialt omhändertagande)**

Vid en extraordinär händelse är det vård- och omsorgschefen som ger erforderliga direktiv och anvisningar till POSOM-gruppen. I övriga händelser är det samordnaren för POSOM-gruppen som leder arbetet.

För den direkta krishanteringen behöver POSOM-gruppen olika resurser för insatser. Dessa utgörs av:

1. Lokala krisgrupper i kommunen.
2. Svenska kyrkans krishanteringsgrupper.
3. Frikyrkors och andra kyrkors krishanteringsgrupper.
4. Eventuell social jour.

## **8. Samband**

### **8.1**

Kommunens sambandsplan telekommunikation

Hänvisning görs till aktuell intern telefon- och faxlista. Det finns även sju fristående analoga telefoner, som inte är kopplade via kommunens växel, i stadshuset och fastigheten Mercurius. Dessa skall endast användas då kommunens växel har blivit överbelastad eller är ur funktion.

Sex extra telefoner har installerats för upplysningscentralens räkning i kommunkansliets lokaler i stadshuset.

Kommunkansliet	Anknytning
	(9)76 88
	(9)76 89
	(9)76 90
	(9)76 91
	(9)76 92
	(9)76 93

Ovanstående anknytningar finns inlagda i telefonväxeln. Anknytningen provas från växeln med jämna mellanrum. När upplysningscentralen används görs en hänvisning till ett gemensamt gruppnummer som är 974 00 vilket innebär att omkoppling automatiskt görs till respektive anknytning i en fast ordning med en början av telefonnummer 976 88 osv.

### **8.2**

## Kommunens sambandsplan radio

Kommunen disponerar två olika slag av kommunikationsradiosystem. Dessa system finns hos tekniska kontoret, Höglandets räddningstjänstförbund och Vetlanda Energi och Teknik AB. Radiosystemet är uppbyggt kring ett antal frekvenser på 80 MHz och 160 MHz bandet. Det är ett simplexsystem, vilket innebär att man sänder och tar emot på samma frekvens.

Inom räddningstjänstens frekvensområde är även landstingets ambulanser och sjukvårdsinrättningar samt radion i kommunkansliets arkiv (tillhör kommunens krisledningsgrupp) inkopplade.

Tekniska kontoret har ett eget frekvensområde där direktkontakt kan uppnås av ett mindre antal av räddningstjänstens mobila och bärbara utrustningar av krisledningsstaben i stadshuset. Vetlanda Energi och Teknik AB har sitt radiosystem på 160 MHz bandet medan räddningstjänsten och tekniska kontoret har sitt på 80 MHz bandet.

Övriga förvaltningar använder däremot ett två kanalsystem (Duplex) dvs alla samtal förmedlas över en bassändare på vattentornet. Gatuarbetsavdelningen och övriga verksamheter hos Vetlanda Energi och Teknik AB har också simplexkanal i sina radioapparater, varför direktkommunikation kan ske mellan dessa. Dessutom kan gatuarbetsavdelningen om hela duplexsystemet går sönder använda en av duplexkanalerna som simplexkanal vilket möjliggör radiotrafik direkt mellan fordonen.

Sex enheter av Comline Aurora finns också tillgänglig för kommunens verksamheter med en placering i stadshuset och en hos räddningstjänsten på brandstationen i Vetlanda. Detta radiosystem är integrerat i det befintliga datornätverket vilket möjliggör att radiokommunikation kan ske via respektive datorenhet där denna funktion har installerats.

## 9. Lokaler

### 9.1

#### Krisledningsgruppens lokaler

Utbildningssalarna på tredje våningen i tornet mot Delfingatan i stadshuset har avsatts för krisledningsgruppens ändamål. Förberedelser har gjorts för den operativa ledningen utbildningssal, blå. Berednings- och lägesuppföljningsgruppen kommer att vara i utbildningssal, röd. Förberedelser har gjorts för att kunna utöva samband via kommunikationsradio i utbildningssal, röd.

Förberedelser har även gjorts för att kunna inrätta upplysningscentralen i kommunkansliets kontorsrum på andra våningen i stadshuset. Informationsenhetens verksamhet kommer också att kunna utövas från kommunkansliets lokaler där förberedelser har vidtagits för att bl.a. kunna följa TV-sändningar från både informationssamordnarens och kommunchefens kontorsrum.

Vid ett eventuellt elavbrott kopplas automatiskt reservkraftverket in för stadshuset. I ett sådant läge kan det bli aktuellt att göra vissa omdisponeringar i tillgängliga

lokaler för att kunna tillgodose de krav som vissa verksamheter kommer att ha för att kunna utföra nödvändiga arbetsuppgifter. Krisledningsgruppen kommer att besluta om hur lokalerna skall nyttjas vid ett sådant läge.

Reservplats för krisledningsgruppen om stadshuset inte kan användas är brandstationen i Vetlanda där även reservkraft finns tillgänglig.

## **10. Samverkan**

### **10.1**

Lokal samverkan

Med hänsyn till den extraordinära händelsens art och omfattning genomförs samverkan med centrala och regionala myndigheter, kommuner samt organisationer. Samverkan kan omfatta

- kort information om den extraordinära händelsen,
- ömsesidig information om tillgängliga resurser och eventuellt behov av resurser,
- samordning av information,
- uppehållsplatser, telefonnummer, fax, e-post m.m.
- ytterligare behov av stöd och fördjupad samverkan.

### **10.2**

Regional krissamverkan i Jönköpings län

Myndigheter och organisationer i Jönköpings län och i Ydre kommun har behov av samverkan för att kunna utföra sitt uppdrag mot medborgarna vid kris och olyckor. Respektive myndighet och samverkande organisationer på såväl regional som lokal nivå ansvarar för den fortlöpande omvärldsbevakningen. Syftet med denna krissamverkan är att fördjupa samverkan mellan myndigheter och samverkande organisationer och företag samt stärka samhällets beredskap före, under och efter en kris eller olycka.

Händelsen avgör vilka samhällsaktörer som ingår i samverkansledningen. Samverkansledningen ska analysera behov och anpassa åtgärder efter situationen, samt identifiera och beakta avgränsningar mot lokal nivå.

Vakthavandefunktionerna hos Länsstyrelsen (TIB), Landstinget (TIB), räddningschef i beredskap (RCB) och Polismyndigheten (VB) samt SOS Alarm kan ta initiativ till regional samverkansledning. Situationens krav avgör vilken vakthavandefunktion som har samverkansinitiativet.

Uppgiften är att samverka vid kris och olyckor vilket kan ske genom:

- gemensam lägesbild
- resursfördelning
- informationssamordning

- vidare spridning av information till kommuner och andra berörda aktörer sker om möjligt genom WIS (=skyddat webbaserat informationssystem).

### 10.3 Förteckning över samverkande myndigheter på regional och central nivå

Myndigheten för samhällsskydd och beredskap	Tel: 0771 – 240 240
Livsmedelsverket	Tel: 018 – 17 55 00
Smittskyddsinstitutet	Tel: 08-457 23 00
Socialstyrelsen	Tel: 08 – 555 530 00
FOI, Totalförsvarets forskningsinstitut	Tel: 08 – 55 50 30 00
Landstinget i Jönköping	Tel.036 – 32 40 00
Polisområde Jönköping	Tel: 114 14
Länsstyrelsen i Jönköping	Tel: 036 – 39 50 00
Beredskapsdirektör, Länsstyrelsen	Tel: 036 – 39 50 68
Försvarmakten	08 – 788 75 00
Sävsjö kommun	Växel 0382 – 152 00
Nässjö kommun	Växel 0380 – 51 80 00
Eksjö kommun	Växel 0381 – 360 00
Uppvidinge kommun	Växel 0474 – 470 00
Hultsfreds kommun	Växel 0495 – 162 13

## 11 Övning

Säkerhetssamordnaren planlägger och leder övning med krisledningsnämnd och krisledningsgrupp minst två gånger under varje mandatperiod.

## 12 Revidering

Säkerhetssamordnaren ansvarar för att plan för krisledningsnämnden hålls aktuell samt att den antas av kommunfullmäktige i början av varje mandatperiod.

## **13 Ekonomi**

### **13.1**

#### Särskild redovisning

Samtliga kostnader för krisledningsnämnden med krisledningsgruppen och av krisledningsnämnden beslutad verksamhet redovisas separat. Härigenom är det möjligt att följa upp vad som av nämnden beslutad verksamhet kostat, vilket bl a kan underlätta eventuell ansökan om statsbidrag. Om viss andel av utförd verksamhet senare kan bedömas som liggande inom ramen för ”normal” verksamhet kan denna andel debiteras respektive verksamhet/förvaltning/enhet motsvarande i efterhand.

### **13.2**

#### Anvisningar

Ekonomikontoret ger anvisningar för vad som gäller för ekonomiska redovisningen vid en större krishändelse.

### **12.3**

#### Ersättning från staten

Lagen om skydd mot olyckor (SFS 2003:778) 7 kap. § 3. Om en räddningsinsats i kommunal räddningstjänst har medfört betydande kostnader, har kommunen rätt till ersättning av staten för den del av kostnaderna som överstiger en självrisk. En förutsättning för rätt ersättning är att kostnaderna är direkt hänförliga till räddningsinsatsen. Självriskens beräknas enligt grunder som regeringen fastställer.

Självriskens utgörs av ett belopp som motsvarar 0,02 procent av det sammanlagda skatteunderlag som står till kommunens förfogande året före det år då kostnaderna uppkommit. Frågor om ersättning prövas av Myndigheten för samhällsskydd och beredskap.